



... "MACHISMO" y "FEMINISMO": los polos de la misma pendejada !!!...

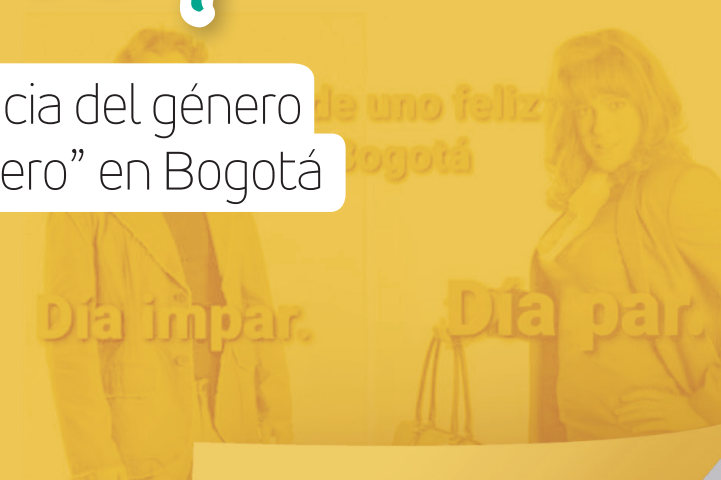
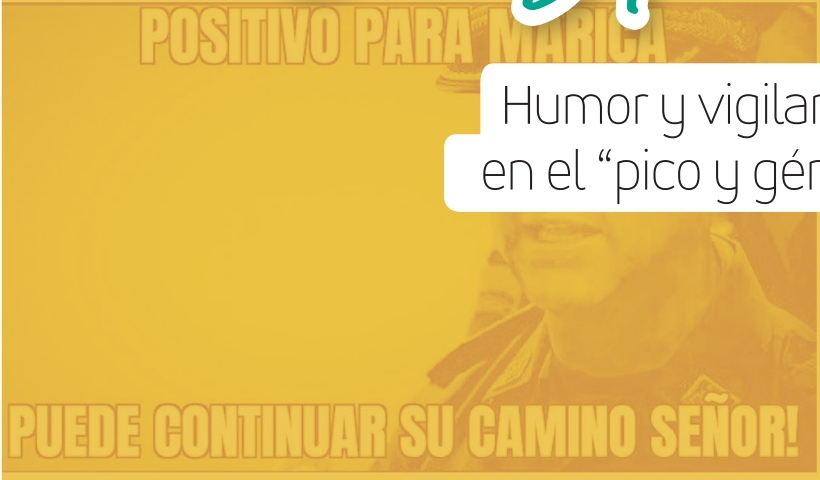
... ni machismo ni feminismo: solo HOMBRES y MUJERES... distintos y complementarios...



Cuando no solo es un

# Chiste Malo

Humor y vigilancia del género en el "pico y género" en Bogotá



os polos de la misma pendejada !!!...

...ni machismo ni feminismo: solo  
HOMBRES y MUJERES... distintos  
complementarios...



...O sea, marica, ubicate !...

Cuando no solo es un

# Chiste Malo

Humor y vigilancia del género  
en el "pico y género" en Bogotá

COVID-19

1 METRO

Fan de "Rápido y Furioso"

10 METROS

PERSONA QUE DICE "TODES"

100 METROS

POSITIVO PARA MARICA

sentido

# sentiido

## **Cuando no es solo un “chiste malo”.**

Humor y vigilancia del género en el “pico y género” en Bogotá

Investigadora

**Ángela Duarte Pardo**

Editora

**Lina Cuéllar Wills**

Asistentes de investigación

**Irene Alonso Acosta**

**Anamaría Fonseca Guerrero**

Corrección de estilo

**Santiago Castiblanco Zamudio**

## **AltaVoz Editores**

**María del Pilar López Patiño**

Coordinación Editorial

**Carlos Robles Ayala**

Diseño y diagramación

Colombia, 2022

# Contenido

<b>Introducción</b>	<b>4</b>
Una nota sobre la metodología	6
<b>Marco Conceptual</b>	<b>7</b>
i. Vigilancia del género	7
ii. Memes	8
iii. El humor: ¿crítica social o solo por el “lulz”?	8
<b>Principales hallazgos</b>	<b>11</b>
De la crítica política hacia la reafirmación del binario de género	11
Ecos de la medida: el binarismo se impone en forma y contenido	16
Burlarse de y burlar la medida : ¿transfobia “for the lulz”?	18
“Hacerse el marica” para evitar a la policía	21
La cotidianidad de la medida: disrupción del orden binario y patriarcal	23
Del pensamiento conspirativo como protección del orden	26
<b>Conclusiones</b>	<b>30</b>
<b>Anexos</b>	<b>32</b>
Glosario	32
Distinciones conceptuales.	35
Apartado metodológico	36
a. Captura y limpieza de los datos	36
b. Análisis de Datos	36
<b>Bibliografía</b>	<b>37</b>



A partir del primer diagnóstico de Covid-19 en Colombia, el 6 de marzo de 2020, las autoridades nacionales y locales tomaron una serie de medidas de restricción de la circulación para reducir las aglomeraciones, frenar la tasa de contagios y, con ello, evitar el colapso del sistema de salud. Entre estas estaba el “pico y género”, una medida que fue decretada

en varias ciudades y municipios para restringir la entrada a centros de abastecimiento, bancos y oficinas gubernamentales según el género de las personas<sup>1</sup>. En Bogotá, por ejemplo, entre el 8 de abril y el 11 mayo se decretó que los días pares las mujeres podrían entrar a dichos establecimientos y los impares, los hombres. Las personas trans podrían circular de acuerdo con su identidad de

<sup>1</sup> El “pico y género” no solo fue adoptado en Bogotá, aunque su desarrollo en la capital del país tuvo más atención mediática. En otras ciudades como Cartagena, Cúcuta y Tuluá el “pico y género” se decretó después del desarrollo de la medida en Bogotá, pese a la evidencia de un aumento de la discriminación contra las personas trans y no binarias, y las críticas y esfuerzos de organizaciones y personas LGBTQ para frenarla. Medidas similares se declararon en otros países de América latina: en Panamá, el primer país en decretar el “pico y género” entre el 1 de abril de 2020 y el 1 de febrero de 2021 se observó que la fuerza pública hostigaba a las personas trans con mayor frecuencia y les impedía acceder a productos básicos para su subsistencia (González Cabrera, 2021). En Perú la medida solo duró una semana porque no fue suficiente para restringir la movilidad en los días que podían circular las mujeres: dado que el peso de las labores domésticas recae más en ellas, el número de personas en los establecimientos era considerablemente mayor en los días en que ellos debían permanecer en casa (Bazo Reisman, 2020). Asimismo, en estos dos países se evidenció que la medida promovía violencia contra mujeres y contra la población migrante (Pomés Trujillo, 2020). En la captura de datos encontramos algunos memes sobre el “pico y género” en Perú que circularon también en discusiones colombianas sobre la medida.

género, y las personas no binarias podrían escoger un único día para entrar a bancos o comercio (Barreto, 2020).

Si bien en la capital del país la medida reconoció a las personas trans y no binarias —raramente tenidas en cuenta por los funcionarios públicos— y no les exigía que mostraran su documento nacional de identificación, dejaba en manos de vigilantes, administradores y de la fuerza pública la decisión sobre la conformidad de las expresiones de género con lo culturalmente aceptado para los hombres y las mujeres (Sentiido, 2020). De esta manera, los servicios de seguridad y la fuerza pública se convirtieron en instancias de “vigilancia del género” que, al decidir sobre quién “se veía” como hombre o como mujer, castigaban a las identidades no normativas a través de —en el mejor de los casos, pero no únicamente— la limitación de su circulación

Varias organizaciones de mujeres y de personas LGBT se opusieron a la medida precisamente por esta razón. Al darle a la policía, servicios de seguridad y miembros de la fuerza pública la capacidad de “inspeccionar los cuerpos para decidir quién es hombre y quién es mujer” esta medida validaba actos violentos y discriminatorios contra mujeres y personas trans y no binarias (Bello, Alanis citada en Pomés Trujillo, 2020; Sentiido, 2020). Más específicamente, las organizaciones de mujeres insistían en que la medida podría aumentar la vulnerabilidad de las mujeres en las calles y los hostigamientos por parte de los policías bajo el pretexto de revisión del cumplimiento de la medida (Pomés Trujillo, 2020). Las organizaciones LGBTQ, por su parte, insistían en que, al asumir la correspondencia

entre el sexo biológico (asignado al nacer) y lo culturalmente esperado de los hombres y de las mujeres, la medida ponía en riesgo a las personas que no se identifican con ninguno de los dos géneros y/o que no cumplen con los estereotipos de género. A este riesgo se le suma la violencia ejercida por la policía y la fuerza pública contra las personas trans, que tiene además altas tasas de impunidad en el país.<sup>2</sup>

A propósito de la discriminación y violencia sufrida por mujeres y personas LGBT, la medida generó también expresiones en redes sociales de rechazo y apoyo a la medida. Las de rechazo criticaban la decisión de poner los derechos de las mayorías por encima y en contra de los de las minorías, como lo expresa la etiqueta #MisDerechosNoEstánEnCuarentena; las de apoyo aludían a que la medida no exigía el documento de identificación de las personas, lo que permitía mantener distancia y evitar cuestionamientos o situaciones incómodas en caso de que la expresión de género de las personas no correspondiera con el sexo consignado en el documento (Barreto, 2020).

A estas expresiones públicas digitales, se le sumaron también una serie de imágenes y videos que usaban el humor como “gancho” para ridiculizar o cuestionar la medida, como sucedió en los memes y videos referidos a las vivencias cotidianas en este periodo, así como a las contradicciones y los problemas de su planteamiento y ejecución. No obstante, algunos de estos, pese al deseo de presentar la incoherencia de la medida, usaban imágenes o leyendas que aludían, representaban o incluso reforzaban la idea de que el género es y debe ser binario.

**2** De hecho, según el informe “Nada que celebrar” de Colombia Diversa, en 2020 la violencia contra personas LGBT aumentó considerablemente en el contexto de las medidas de aislamiento obligatorio. Estos datos no solo contrastan con la disminución de las cifras de violencia en el país, sino que se caracterizan por no tener información detallada de cada caso, lo que dificulta las investigaciones penales correspondientes. Lo que sí es claro es que la mayoría de víctimas de violencia policial, amenazas y asesinatos en el país fueron hombres gays y mujeres trans (Colombia Diversa, 2020). La violencia contra personas LGBT no se limita a la pandemia. El informe “Qué Maricada con nuestros derechos” de la organización Temblores (2019), insiste en que las personas LGBT y que no cumplen con las expectativas del binario de género son violentadas en actividades de desplazamiento en el espacio público, principalmente por miembros de la Policía Nacional (Pomés Trujillo, 2020; Temblores, 2019).

Este refuerzo de las identidades normativas es precisamente lo que analizó Sentiido en este proyecto. A partir del análisis de los memes que circularon en Colombia durante la implementación del “pico y género” en Bogotá (8 de abril al 11 de mayo de 2020), exploramos si estas expresiones digitales son también formas de vigilar el género.

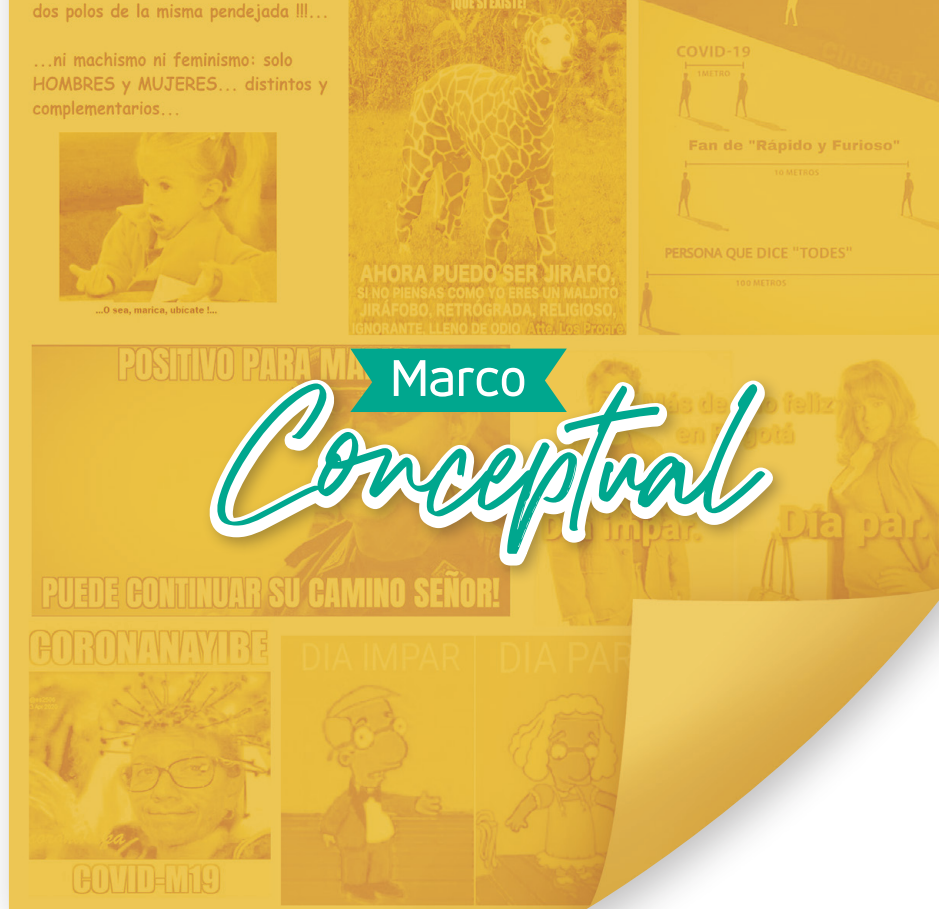
Para ello, revisamos la fabricación del humor en los memes, para analizar de qué modos reproducía estereotipos, creencias sobre las identidades de género y temores relacionados con aquellas personas que se salen de lo culturalmente esperado para hombres y para mujeres.

## Una nota sobre la metodología

Como se detalla en el anexo 3, capturamos las imágenes a través de una metodología mixta. Por un lado, durante las fechas del pico y género, realizamos una búsqueda manual en páginas y perfiles que solo comparten memes en Instagram y Facebook. Por otro lado, realizamos una búsqueda automatizada de memes a través de palabras clave asociadas al “pico y género” en las mismas dos redes y en Twitter. Estas búsquedas no nos llevaron directamente a los memes, sino que nos permitieron encontrar los anuncios de la Alcaldía de Bogotá y publicaciones de medios tradicionales al respecto. En los comentarios públicos a estas publicaciones encontramos reacciones y críticas

de la ciudadanía que se valían de memes para exponer su punto de vista. En total, en las dos búsquedas encontramos 317 imágenes originales y 308 repetidas.

Para el análisis de datos, asignamos marcadores de forma, contenido y mecanismo humorístico a cada uno de los productos estudiados. Con base en estos marcadores, identificamos las tendencias y las categorías más repetidas. Finalmente, realizamos un análisis de los juegos entre los textos y las imágenes para determinar qué tanto reproducen estereotipos, cuestionan o castigan las identidades no normativas.



El desarrollo del proyecto se basó en tres conceptos principales: la vigilancia del género, los memes digitales y la fabricación del humor.

### i) Vigilancia del género

El concepto de “vigilancia del género” alude a la supervisión de expresiones, comportamientos y actitudes de las personas con base en lo que es culturalmente esperado para hombres y para mujeres. Esta supervisión no es pasiva, incluye también la imposición de expresiones de género normativas sobre todas aquellas personas que se perciben que se comportan de modo diferente al sexo que les fue asignado al nacer.

En otras palabras, la “vigilancia del género” se basa en dos componentes que están conectados entre sí (Kane, 2020):

1. Una concepción binaria del género, es decir, una creencia de que los géneros son solo dos (hombres y mujeres) y se corresponden con el sexo asignado al nacer.
2. El castigo de identidades no normativas. Las personas que tienen identidades de género diversas y/o expresiones de género que no se corresponden con los estereotipos culturales de lo que se cree que son —y deben ser— los hombres y las mujeres son percibidas como “desordenadas, sospechosas, amenazantes, violentas, engañosas o mentalmente inestables” (Kane, 2020). Con base en esos sesgos, la fuerza pública les perfila, hostiga, amenaza o arresta arbitrariamente, escudándose en supuestas ofensas que no necesariamente están contempladas en los códigos civiles.

Ahora bien, la vigilancia del género a través del castigo de las identidades no normativas no

siempre es ejercida por la fuerza pública. Las personas que no “cumplen” con las normas de género pueden también recibir insultos y ser víctimas de acoso y abuso físico y sexual por parte de las personas encargadas de vigilar los espacios públicos y privados (el personal de seguridad, los administradores, colegas, entre otros), así como desconocidos, compañeros de trabajo o incluso personas de su círculo más cercano.

## ii) Memes

El término “meme” fue acuñado por Richard Dawkins en 1976 para referirse a ideas o unidades de transmisión cultural (rumores, dichos, moda, canciones, entre otros) que, de manera similar a los genes, evolucionan, se difunden y replican (Drakett et al., 2018; Shifman, 2013). El propósito de la metáfora biológica es explicar el fenómeno de replicación de los memes y su masificación a través de la imitación (Pech, 2003a). Sin embargo, otros académicos prefieren relacionar los memes con virus más que con genes para explicar sus dinámicas de “infección” de los usuarios, su poder de contagio o de “viralidad” (Shifman, 2013).

En el mundo digital la definición más usada de memes se construye sobre una metáfora: Lumor Shifman (2013) sugiere que los memes de internet son grupos de ítems digitales que comparten características de contenido, forma o postura; fueron creados con conciencia de la existencia de otros productos similares; y son difundidos, imitados o transformados por los usuarios en internet (Drakett et al., 2013). Según esta definición los memes no son solo las imágenes que tradicionalmente definimos como tales y que suelen estar compuestas por una imagen y un texto que simula un diálogo. Pantallazos de medios de comunicación, videos, hashtags, publicaciones o textos de otras redes pueden ser memes siempre y cuando cumplan con las tres condiciones que mencionamos más arriba (ver definición de los tipos de meme en el anexo 2.1).

Lo que tienen en común los memes de internet es que combinan la imitación y la espontaneidad,

la replicación y la transformación (¿evolución?), así como la agencia de los usuarios sin que necesariamente haya un reclamo de autoría. Los memes tienen un carácter orgánico, varían y compiten entre sí por la atención de las personas, pero esta competencia no obedece necesariamente a lógicas de coordinación de usuarios (Shifman, 2013). De hecho, los memes son seleccionados para ser imitados, copiados, compartidos o transformados, sin que pueda determinarse de antemano un criterio que garantice su “éxito” (amplificación, alcance, etc.). La interacción entre usuarios es clave: a diferencia de los procesos virales en la naturaleza, los seres humanos son actores en el proceso de difusión y no meros vectores que repiten el mensaje sin ningún tipo de agencia. Por esta razón, algunos memes no son ya eventos aislados, sino que se convirtieron en fenómenos sociales que perduran en el tiempo (Taecharungroj & Nueangjamnong, 2015).

En este sentido, el estudio de memes puede dar luces sobre las concepciones implícitas del deber ser cultural en las conversaciones digitales. Sin embargo, es importante tener en cuenta que las características de la conversación digital no son, en general, representativas de la cultura offline. Trasladar las conclusiones de lo virtual a lo “real” corre el riesgo de sobrerrepresentar las dinámicas digitales, por un lado, y de invisibilizar las dinámicas de poder propias de ambas dimensiones. Aun así, estudiar memes digitales permite comprender formas de participación online traducidas en interacciones y en dinámicas que aumentan la visibilidad de unos memes sobre otros (Knobel & Lankshear, 2007; p. 221), así como de los recursos e ideas que se asocian a los valores establecidos, identidades o a las dinámicas del mundo offline.

## iii) El humor: ¿crítica social o solo por el “lulz”?

Los memes digitales se usan también para transmitir situaciones consideradas cómicas o irónicas en las conversaciones digitales. Su relación con el humor es doble: por un lado, se usan para canalizar el humor en las interacciones (Taecharungroj & Nueangjamnong, 2015) y, por otro lado, su viralidad y éxito depende en gran medida del uso de recursos

humorísticos (Komesu et al., 2018). Esto último sucede porque el humor facilita la difusión del contenido, el mantenimiento de la atención de los usuarios (cada vez más escasa en el mundo digital), la activación de sentimientos ante los mensajes<sup>3</sup> y la construcción de identidades y experiencias compartidas (Knobel & Lankshear, 2007). El humor es entonces fundamental para que los usuarios se involucren en la conversación digital.

De hecho, el uso del humor es lo que permitió la masificación de los memes en foros de redes sociales (4Chan, 8Chan, etc.). Algunas investigaciones exponen que en estos espacios, los memes se convirtieron en expresiones que se usaban solo “for the lulz”, solo para reírse de lo que en otros contextos sería considerado políticamente incorrecto. “Lulz” es un término que se popularizó en estos espacios digitales como deformación del acrónimo “lol”, que significa “reírse en voz alta” en inglés, para referirse a los momentos en que los usuarios de internet se burlaban de alguien a través de bromas publicadas en línea que no ocultaban el placer generado por la angustia de la víctima (Ruíz, 2016). En los foros de internet los memes eran considerados una forma de expresión popular lejos de los cánones de lo permisible en la sociedad, lo que rápidamente degeneró en la confirmación de estereotipos y valores conservadores y en situaciones de trolling contra poblaciones no privilegiadas, entre las que se encuentran principalmente: mujeres, personas LGBT y personas racializadas.

Del otro lado del espectro, los memes que buscan hacer una crítica al orden establecido también usan recursos humorísticos. Estos pueden ser, por ejemplo, producidos por ciudadanos comunes o por grupos que buscan la justicia social, como algunas de las facciones de “Anonymous”, a través de cuestionamientos y ataques directos contra las estructuras de poder vigentes. En estos memes se suele parodiar a quienes tienen el poder para señalar sus desatinos, arbitrariedades y acciones ilegales (Ruíz, 2016). El vigilantismo y el shaming son dos búsquedas de justicia social que pueden valerse del humor para denunciar a quienes actúan injustamente y hacen daño a otros (de manera

similar a lo que hace el escrache, la denuncia de agresores en línea por parte de grupos feministas).

Ahora bien, la ampliación del acceso a internet y a las redes sociales ha complejizado la producción y circulación de los memes: su uso ya no está limitado a foros en redes sociales específicas, sino que cada vez aparecen más en conversaciones digitales abiertas y públicas sobre temas coyunturales. El uso del humor sigue siendo un gancho para su consumo combinando dos sentidos resaltados más arriba: la burla de lo “políticamente correcto” y la crítica del orden establecido. No es raro ver memes críticos de la sociedad que también pueden defender los valores establecidos. Ni tampoco encontrar memes cuyo tema central es la concordancia con estos valores que se siente como desplazada del orden social por lo “políticamente correcto”. En cualquiera de los dos casos, los memes pueden construir dinámicas de inclusión y exclusión basadas en el seguimiento de los “valores tradicionales”, ejerciendo una forma de “vigilancia moral” (Miller et al., 2016).

*“Una gran parte de los memes chistosos son chistosos a costa de una posición o comportamiento que desapruueban. O, por el contrario, pueden ser una forma de darle licencia a un comportamiento que aprueban, pero que puede no ser comúnmente aceptado ” (Miller et al., 2016).*

Pese a la importancia del humor en los memes digitales, los estudios con respecto a los recursos específicos que usan no son todavía muy numerosos (Komesu et al., 2018). Esto se debe a que los memes cambian, sus recursos se vuelven obsoletos rápidamente y a que es difícil determinar de manera objetiva y sistemática qué es humor y qué no lo es: los recursos que utilizan los memes pueden apelar a comunidades cerradas con conversaciones no necesariamente claras para culturas distintas de la que les produjo. Así pues, el riesgo de cualquier estudio al respecto –compartido también por este informe– es que el análisis sobreinterprete

<sup>3</sup> Estos sentimientos pueden aliviar las tensiones generadas por la carga crítica de los mensajes (Chagas et al., 2015; Shifman, 2013) o elevarlas si el mensaje se percibe como ofensivo.

los productos y pierda rápidamente vigencia. No obstante, como veremos en el caso específico de los memes sobre el “pico y género, los recursos que representan el binarismo del género (reproducción de estereotipos, reiteración de prejuicios, cuestionamiento del poder, etc.) son de los más comunes en la fabricación del humor y pueden ser estudiados con herramientas propias de la lingüística y los estudios literarios.

De hecho, para este estudio partimos de una definición sencilla de humor que nos permitió identificar más fácilmente los recursos lingüísticos y visuales más usados en los memes digitales. A partir de las definiciones que aparecen en la siguiente tabla, realizamos el proceso de clasificación y análisis de los memes sobre el “pico y género”.

**Humor:** práctica social o lingüística que, en forma de bromas, burlas o chistes, genera risa a partir de un distanciamiento con lo representado, que permite presentar las contradicciones o características desproporcionadas, involuntarias o inesperadas de sus rasgos (Farb, 2019, Bergson, 1924).

Recursos humorísticos	<b>Modificación de historias /intervenciones en el espacio público</b>	Modificación de intervenciones de medios tradicionales para ajustarlos al contexto de la conversación sobre pico y género. Incluye también las modificaciones de los títulos o del sentido que se les dio inicialmente
	<b>Comparación</b>	Establecimiento gráfico o lingüístico de semejanzas o diferencias entre dos personas, cosas o lugares
	<b>Exageración</b>	Llevar al extremo o deformar características de personas o grupos sociales <sup>4</sup>
	<b>Gesto con otro sentido</b>	Pantallazos de gestos de algunos personajes con textos distintos a los que originalmente tenían
	<b>Uso de aplicaciones para cambiar el género</b>	Modificación de las imágenes a través de filtros o software de edición
	<b>Representaciones estereotipadas</b>	Uso de estereotipos para resaltar, criticar o reforzar prejuicios. (Kotthoff, 2006; the special issue of the Journal of Pragmatics dedicated to gender and humor).
	<b>Línea de remate</b>	(“punch-line mechanism”) Expresión final de una conversación que desvía su desarrollo y que suele constituirse en la parte central del chiste. (Carmelino & Ramos, citado en Komesu et al., 2018).
	<b>Diálogos</b>	Creación de diálogos imaginarios como forma de burla
	<b>Parodia</b>	Inversión de roles que pone en un papel inferior a la persona que está en una posición de poder y la ridiculiza / Imitación caricaturesca
	<b>Ironía / Sarcasmo</b>	Incongruencia o contradicción entre lo que se expresa y su sentido real. Esto quiere decir que se trata de la presencia simultánea de al menos dos perspectivas: una “perspectiva explícita, que aparenta describir una situación, y una perspectiva implícita, que muestra el verdadero sentido paradójico, incongruente o fragmentario de la situación observada” (Zavala, 1992).
	<b>Ejemplificación</b>	Uso de casos particulares para ilustrar una teoría o idea más amplia
	<b>“Reducción al absurdo”</b>	Presentación de una postura que parezca ridícula, absurda o imposible.
	<b>Expresiones populares</b>	Uso de expresiones populares o refranes en sentidos distintos a los originales
	<b>“pun”</b>	Juego de palabras. Entreteje su sentido literal con el metafórico para generar risa.
<b>Crossdressing<sup>5</sup></b>	Imágenes en las que los personajes se visten de otro género	

4 Por ejemplo, según Henri Bergson: “Para ser cómica, la exageración no debe aparecer como el objetivo, sino como un simple medio del que se sirve el dibujante para poner de manifiesto ante nuestros ojos las contorsiones que él ve que se preparan en la naturaleza. Lo que importa, lo que interesa, es esta contorsión.” (Bergson, 1924; p.23).

5 La traducción de este término en español es travestismo. Sin embargo, no la vamos a usar en este informe porque Travesti es un término que reivindican las personas con identidades de género femeninas que fueron asignadas hombre al nacer en América Latina. Elles se apropian de lo que era un insulto, para nombrar su experiencia, visibilizarla y ponerla como punto de partida de la reivindicación de derechos. Así pues, aunque en español se puede decir que alguien que hace “cross-dressing” se traviste, evitamos la expresión para no dar a entender, erróneamente que son travestis.



## De la crítica política hacia la reafirmación del binario de género

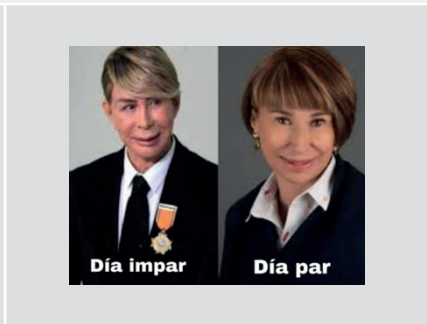
Los 6 memes más repetidos de la base de datos



Meme 1. Repetido 47 veces



Meme 2. Repetido 25 veces



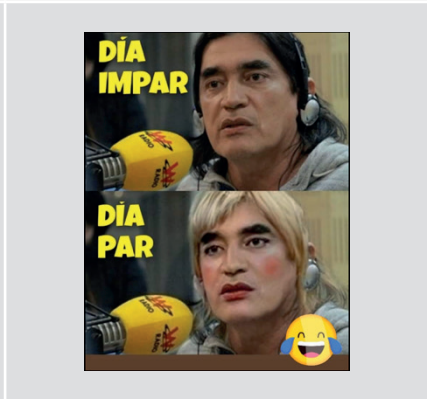
Meme 3. Repetido 19 veces



Meme 4. Repetido 14 veces



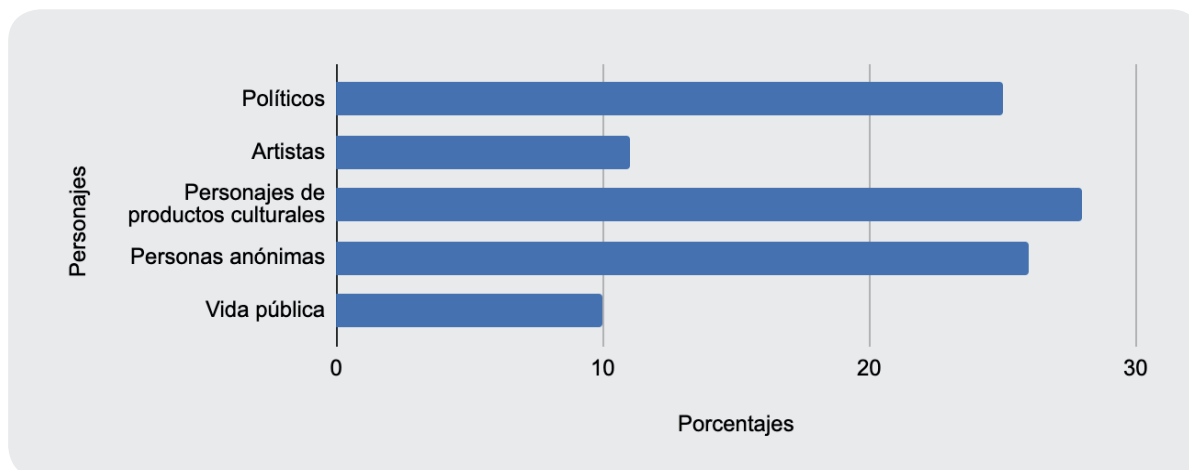
Meme 5. Repetido 13 veces



Meme 6. Repetido 11 veces

De los 317 memes originales encontrados, 6 concentran el 78% de las repeticiones<sup>6</sup>. 5 de estas representan a políticos y funcionarios públicos entre los que se encuentran Iván Duque, el presidente de Colombia y Claudia López, la

alcaldesa de Bogotá. En esta misma línea, el 35% de las imágenes originales representan a políticos y a personajes de la vida pública, como lo muestra la siguiente gráfica:



**Gráfica 1.** Tipos de personajes representados en los memes sobre el “pico y género”.

Esta prevalencia de las referencias a políticos está relacionada con la forma en que se obtuvieron los memes más que con un interés especial por temas políticos en las conversaciones digitales sobre el “pico y género”. Como la mayoría de imágenes aparecieron en comentarios a noticias en las que se anunciaba la medida de la alcaldía de Bogotá, es apenas lógico que haya más referencias a la alcaldesa y su medida que otros temas.

Ahora bien, la forma en que los políticos son representados no solo construye la crítica política, sino que expresa concepciones tradicionales y profundamente binarias sobre la sexualidad y los roles sociales. Dado que estas concepciones se repiten varias veces en los otros productos estudiados, en esta sección revisaremos brevemente cómo se construyen y de qué mecanismos

humorísticos se valen las representaciones de políticos.

Lo primero que se evidencia en los memes más repetidos es una crítica a la arbitrariedad de la medida. Como lo muestran los memes 1 y 5, al invocar la expresión “Sigán jodiendo y los pongo a salir por”, los memes retratan el decreto como un capricho de los gobernantes, una norma tomada casi aleatoriamente y cuyo criterio podría ser cualquier otro: las fechas de cumpleaños, el orden de estatura, el uso de TikTok (ver memes 7-10). Asimismo, la expresión “sigán jodiendo y los pongo a:” es usada tradicionalmente por figuras paternas o en posiciones de poder para ilustrar dos cosas: quién manda y las consecuencias de desobedecer. De esta manera, al representar a la alcaldesa y en menor medida al presidente

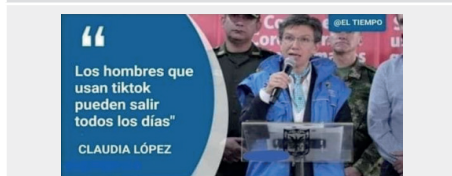
<sup>6</sup> Estas seis imágenes anuncian también los temas que tocan los memes y sus principales recursos humorísticos: la arbitrariedad de la medida (Memes 1 y 5), la búsqueda de modos de burlarla (Memes 2, 3 y 6) y las ideas preestablecidas sobre los roles y las identidades de género (Memes 3 y 6). La exageración, el cross-dressing, la comparación son los recursos más usados para construir los chistes. Asimismo, la maleabilidad de los memes es evidente en este conjunto de imágenes: las plantillas básicas son sencillas y los textos son intercambiables. Su transformación no es en todo caso radical, lo que hace que cada producto tenga un sentido por sí mismo que se complejiza y toma más fuerza con la repetición.

amenazando con el empeoramiento de la medida si “se sigue jodiendo”, los memes les consolidan como figuras autoritarias más que autoridades,

cuyas acciones parecen más el producto de una pataleta que de un ejercicio informado y responsable del poder.



Meme 7.



Meme 8.



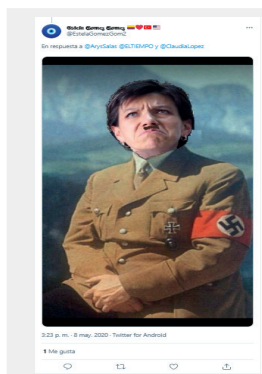
Meme 9.



Meme 10.

En el caso de Claudia López el paternalismo que se intuye en el gesto que acompaña la amenaza del Meme 1, la mano levantada y la sonrisa socarrona, termina convirtiéndose en una referencia a su autoritarismo (memes 11-14). El recurso es sencillo: montajes de su rostro en imágenes de hombres ambiciosos y autoritarios: Hitler y los emperadores

romanos (lo que además le apunta a las ambiciones políticas de la mandataria).<sup>7</sup> En el meme 11, la imagen de la alcaldesa expresa además un gesto que parece un puchero: entre el capricho y el desdén, la alcaldesa se consolida como una figura dictatorial que además se lava las manos de lo que sucede con la población (ver meme 14).



Meme 11.



Meme 12.



Meme 13.



Meme 14.

En las imágenes 12 y 13, la referencia a Claudio tiene otro componente interesante. Como lo muestra la imagen 12, la referencia parte del nombre de

la alcaldesa: el emperador Claudio tal como es retratado por Robert Graves en la novela “Yo, Claudio” y el Gallo Claudio, personaje de Warner

<sup>7</sup> En todas estas referencias llama la atención que las críticas a la alcaldesa se dan por medio de una comparación con figuras masculinas que ostentan el poder. Como lo explicaremos más adelante, esta comparación usa además la expresión de género de la alcaldesa como una forma de hacer más evidente la transición.

Brothers de los años cincuenta. Con esta doble referencia, el juego entre la imagen y los textos ridiculiza a la mandataria al representarla como siguiendo una sed de poder similar a la de los emperadores queriendo buscar poderes que no le corresponden para gobernar la ciudad. Sin embargo, la referencia no se queda allí, el cuerpo que tiene el texto es el del gallo Claudio, personaje que se expresaba de modo arribista –“digo, digo” era su expresión más repetida– y cuyo objetivo era únicamente molestar a los otros personajes de la caricatura. De esta manera, el meme 12 caricaturiza a la alcaldesa y sus ambiciones: la retrata en la posición de quien habla mucho, quiere poder y quiere pertenecer, pero termina siendo ridículo, excesivamente esforzado y fuera de lugar.

Tal vez la cúspide de las parodias a la alcaldesa aparece en las representaciones como Cantinflas y la Chimoltrufia. Ambos personajes aparecen en

comedias mexicanas, pertenecen a clases sociales bajas y se caracterizan por ser “parlanchines” o por hablar de más: en el caso de Cantinflas sus discursos terminaban en la afirmación de alguna verdad contra el poder, pero en el caso de la Chimoltrufia, su discurso se caracterizaban por ser contradictorio y errático, como lo sugiere su frase más célebre: “así como digo una cosa, digo otra” (reproducida además en el Meme 16). La parodia se completa con la inversión las posiciones de poder: la alcaldesa tiene el poder político, pero es percibida como una persona inferior –lo que en estas imágenes quiere decir, de clase baja, como lo resaltan además los comentarios que usan su segundo nombre “Nayibe” como un indicador de clase (Meme 17)– que habla de cosas que no sabe y que no sabe lo que hace. Así pues, los memes son el vehículo de una crítica a la mandataria que además reafirma las lógicas excluyentes de la sociedad colombiana.



Meme 15.

Meme 16.

Meme 17.

Existe aún otra referencia a la arbitrariedad de la medida que hacen alusión a la idea de que la alcaldesa decidió imponer la medida como un capricho para poder estar en la calle todos los días. López es la primera mujer y la primera persona homosexual elegida alcaldesa de Bogotá. Su expresión de género no se corresponde con los estereotipos de la feminidad. Todas estas situaciones son aprovechadas en los memes para señalar

su arbitrariedad. Como lo muestran los memes que aparecen a continuación, pese a su decreto, ella podría salir todos los días por su expresión de género andrógina (Meme 19) o porque puede “pasar fácilmente por” hombre: solo le tocaría feminizarse un poco para no tener problemas, según el Meme 18). El humor en estos memes se forma precisamente ahí, en la contradicción del binario que surge con la apariencia de la alcaldesa.



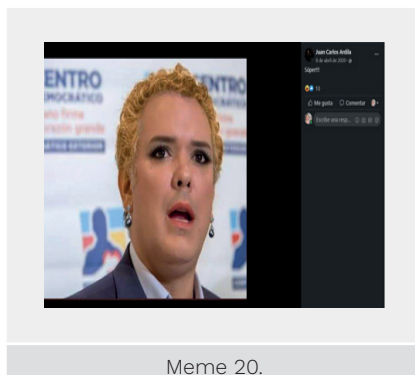
“Ella no tiene problemas”. Meme 18.



Meme 19.

Otros memes ridiculizan a los gobernantes a través del uso de imágenes o montajes que los feminizan o masculinizan a través de maquillaje o leyendas alusivas a comportamientos “propios” de cada género. Lo primero sucede principalmente en los memes que ridiculizan a políticos hombres cisgénero (como sucede en el meme 20, abajo, o

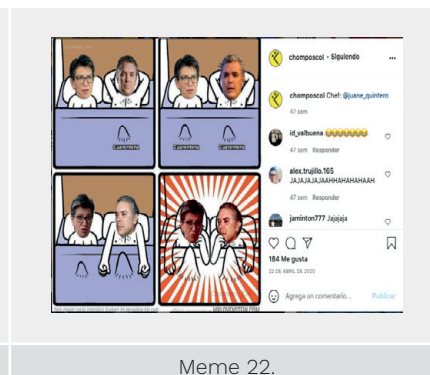
en el 6 que representa a Gustavo Bolívar). Estos productos no suelen hacer la referencia simple de “femenino = inferior”, sino que vienen acompañados de otros recursos, como la personificación en la imagen 21 en la que se parodia al presidente representándolo como Peggy, la cerdita.



Meme 20.



Meme 21.



Meme 22.

Este movimiento contrasta con la masculinización de la alcaldesa en varios productos para criticar su estilo de gobierno y sus habilidades de liderazgo. Encontramos algunas conversaciones sobre sus “pantalones” que hacen eco del dicho popular que le da el mando de los hogares a quien “tenga” los pantalones, ojalá “bien puestos”). En este sentido, a modo de ejemplo, una de las imágenes que resalta sus comportamientos “poco femeninos” es el meme 22. En este meme que sigue la estructura de un cómic se representa su lucha de poder con el presidente, Iván Duque, a través

de una “lucha por quién la tiene más grande”. Además de la representación de la alcaldesa como “marimacha”, no femenina y que tiene ambiciones que no le corresponden a su género, el meme hablaría mal del presidente porque no gana fácilmente y “se deja” de una mujer.

Finalmente, los memes que retratan a políticos usan recursos humorísticos (parodia, comparación, exageración, cross-dressing, personificación, entre otros), para burlarse de los mandatarios encargados de la coyuntura y, de esta manera, criticar sus

decisiones y habilidades de gobierno. En la burla, algunos memes buscan subvertir las relaciones de poder para poner a los usuarios por encima de los mandatarios. No obstante, en este proceso se reproducen y validan concepciones profundas sobre la sexualidad que siguen el modelo binario y que podrían resumirse como: “las mujeres siempre deben ser femeninas”, “la competencia por el

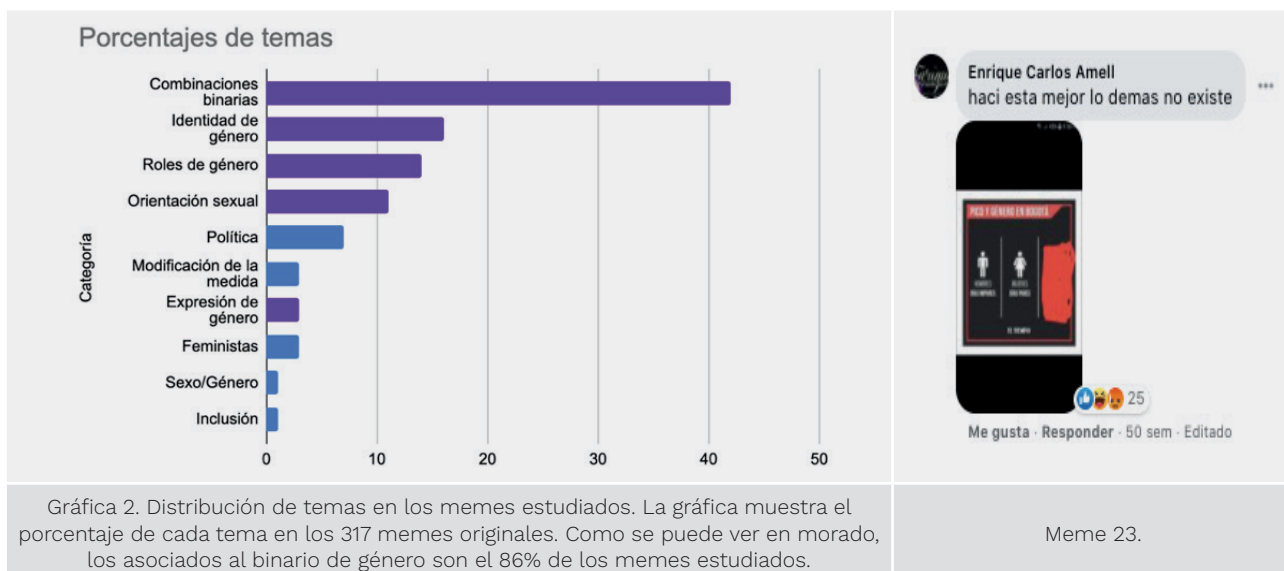
poder debe darse entre machos”, “las personas con expresiones de género no normativas quieren sacar provecho y tener más oportunidades que las que no lo son”. Las anteriores creencias están atravesadas por una idea de clase según la cual la pertenencia a las clases altas está correlacionada con mayor conocimiento y capacidad para ejercer cargos públicos.

## Ecos de la medida: el binarismo se impone en forma y contenido

Estas referencias al binario de género no solo suceden en la representación de políticos en la base de datos. Aunque la medida reconocía a las personas trans y no binarias en su formulación, el 86% de los memes estudiados hace chistes desde posturas que asumen la existencia y necesidad del binario de género (16% sobre identidades de género, 14% sobre roles de género, 11% sobre orientaciones sexuales, 3% sobre expresiones de género, y 42% sobre distintas combinaciones de estas categorías. Ver Gráfica 2). El 14% de los memes se refieren a otros temas, algunos relacionados con la diversidad como las visiones que tiene la ciudadanía sobre el feminismo, pero no necesariamente tematizan el binarismo de género. Solo el 0,05% de los productos encontrados es crítico de la medida

desde una postura no binaria, pero no se vale del humor para dar su punto.

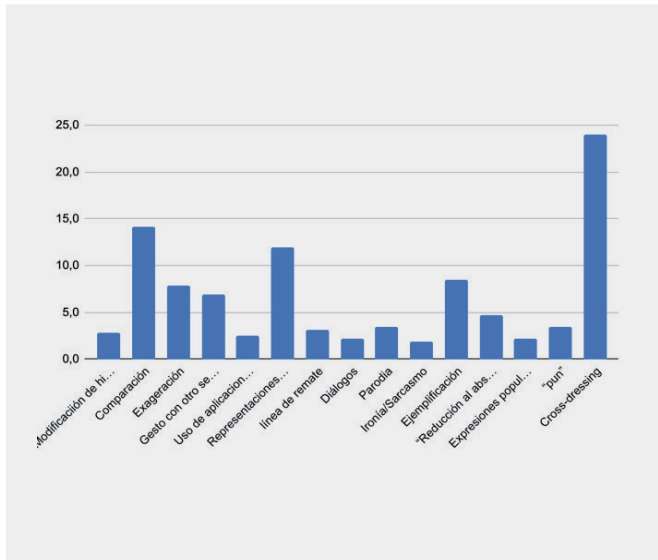
En otras palabras, la mayoría de los memes estudiados asumen que el mundo está dividido en dos géneros, hombres y mujeres, cuyas identidades, expresiones de género, comportamientos, relaciones y deseos están determinadas por el sexo que se les asigna al nacer y por las expectativas culturales atadas a este hecho. Esta negación de todas aquellas experiencias de vida que se salen del binario, particularmente las experiencias trans y no binarias, es ilustrada en el meme 23, que modifica la imagen publicitaria de la medida aparecida en el Periódico el Tiempo, para eliminar simbólicamente a las experiencias de aquellos que no están en el binario.



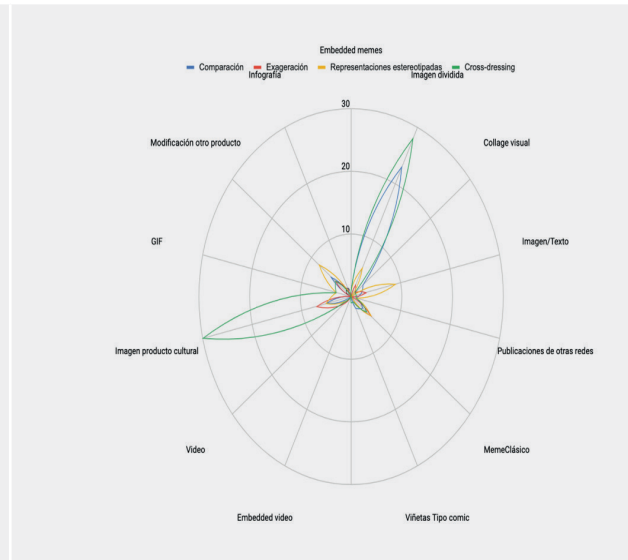
Meme 23.

Ahora bien, no todas las referencias al binario de género son directas, aunque sí se basan en recursos humorísticos simples: aproximadamente 1 de cada 4 imágenes representa a personas vestidas del otro género (la mayoría haciendo “cross-dressing”

como una forma de burlar la medida) y 1 de cada 6 compara personajes de los dos lados del binario género (en su mayoría en imágenes divididas que se basan en el parecido físico de los personajes representados). Ver Gráfica 3.



**Gráfica 3:** Porcentaje de mecanismos humorísticos encontrados en la base de datos estudiada. Como se ve en la gráfica, predominan los productos que usan el cross-dressing y la comparación para fabricar los chistes. Los siguientes tres recursos más usados fueron el uso de estereotipos para amplificar el mensaje (12%)<sup>8</sup>, la exageración de rasgos de los personajes (8%), y el uso de imágenes y videos como evidencia del mensaje enunciado en el texto (8%).



**Gráfica 4:** Representa los diferentes mecanismos humorísticos encontrados en la base de datos con respecto a su forma. El número de los círculo se corresponde con la cantidad de imágenes que usan el recurso. Como se ve en la gráfica, predominan los productos que usan imágenes divididas e imágenes de productos culturales que comparan dos personajes o representan algún personaje haciendo “cross-dressing”.

Asimismo, estos dos mecanismos se estructuran de formas que siguen patrones muy claros y definidos. Como se puede ver en la gráfica 4, en los memes estudiados hay una clara preferencia por: 1) el uso de clips o imágenes de productos audiovisuales que pertenecen al imaginario popular y que suelen incluir a personajes cisgénero que se “travisten”, como sucede con los personajes de los Simpson, South Park, White Chicks, o con Bad Bunny o Freddie Mercury, y de 2) imágenes que dividen el espacio visual en dos partes iguales para señalar una dicotomía o una relación entre lo que sucede entre ambos lados (como sucede en los memes 24 y 25 ).

Esto quiere decir que la binariedad se impone en forma y contenido en los memes sobre el “pico y género” en Bogotá.

De hecho, en los memes estudiados estos mecanismos y recursos formales se mezclan para construir el mensaje y el sentido con más contundencia. De ahí que el proceso de clasificación de los productos no siempre fuera sencilla o absoluta: no era raro encontrar memes sobre el “pico y género” con una división del campo visual, que presentan personajes de productos culturales haciendo “cross-dressing”, como lo muestran las anteriores imágenes.

<sup>8</sup> Si bien el uso de estereotipos es transversal a la base de datos, las imágenes clasificadas en esta categoría se caracterizan por usar el estereotipo como recurso principal para fabricar el humor.



Meme 24.

Meme 25.

Es evidente entonces que en los memes estudiados predomina el uso de la plantilla binaria para fabricar el humor sobre la medida. Las imágenes contrapuestas que reproducen productos culturales son los recursos privilegiados para realizar las comparaciones o presentar personajes que se visten del “otro” género para burlar la medida.

Aunque parezca obvio dado el conservadurismo de la cultura colombiana, el binarismo no es un accidente, sino que es el modo fundamental en el que se estructura el humor y la crítica a la medida. Es lo que se concibe como normalidad y norma de la experiencia humana; el punto de partida a partir del cual se juzga la diversidad.

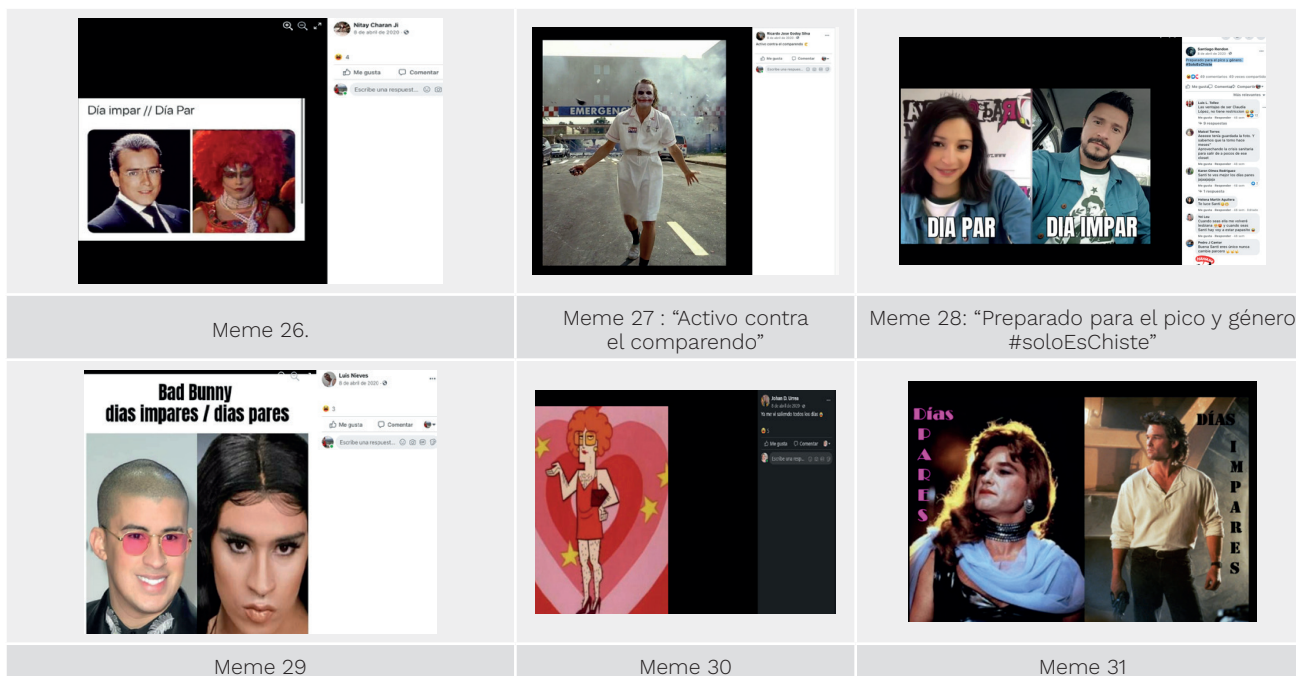
### Burlarse de y burlar la medida : ¿transfobia “for the lulz”?

Como veíamos anteriormente, el 24% de los memes usó el “cross-dressing” como la mejor alternativa para poder salir todos los días y burlar el decreto. Estas representaciones usan la incoherencia entre la apariencia y el sexo asignado al nacer como principal recurso humorístico. Algunos memes presentan a la personas –en

su mayoría hombres<sup>9</sup>– al lado de su “papel travestido”, como sucede con Jorge Enrique Abello, Bad Bunny, Freddie Mercury y varios locutores de radio en los memes que aparecen a continuación<sup>10</sup>; en otras simplemente se presenta a la persona con su “pinta” para (poder) salir (meme 27 y 30).

9 Llama la atención que la gran mayoría de estas imágenes el personaje que se “travistió” es hombre. Encontramos pocas imágenes de mujeres vistiéndose de hombres. Solo 3 entre las 317, la mayoría representando personajes de Mulán, la película de Disney que representa la historia de la heroína china que va a la guerra vestida de hombre para salvar a su padre. En algunas de estas imágenes en las que es un hombre el que hace “cross-dressing” su versión femenina no busca necesariamente “pasar por mujer”, sino más bien que “se note” la impostura. En la imagen 11, por ejemplo, el chiste es precisamente que Jorge Enrique Abello se puede vestir siguiendo una estética femenina exagerada, asociada a les travestis que trabajan en shows nocturnos, sin perder su masculinidad. De esta manera, los memes que muestran el crossdressing se burlan del personaje disfrazado haciendo referencia a una “pérdida de la masculinidad”, pero de un modo que al final la refuerza.

10 Estos últimos además participaron en dinámicas de internet con sus propias imágenes. En Instagram, por ejemplo, hubo un reto que se llamaba #picoYGéneroChallenge que tenía pocas imágenes. No obstante, ninguna de las que fueron estudiadas reprodujeron este hashtag.



Meme 26.

Meme 27 : “Activo contra el comparendo”

Meme 28: “Preparado para el pico y género #soloEsChiste”

Meme 29

Meme 30

Meme 31

Independientemente de la forma en que se da la representación, los memes que usan este recurso resaltan los rasgos del género “original” con close-ups, características corporales o posturas estereotipadas y el señalamiento de los efectos de los filtros de redes sociales. De esta manera, señalan el artificio, la incongruencia de la “pinta” para poder salir con el género asignado al nacer y reproducen la idea de que cada persona tiene un género “correcto”, aunque se vista del “incorrecto” o aproveche su parecido con alguien de otro género para poder saltarse la medida.

Lo que suponen estas imágenes es que es la correspondencia con los modelos restrictivos de la feminidad y masculinidad la que clasifica a las personas como hombres y como mujeres: así, quienes tienen la piel cuidada, pelo largo y usan maquillaje son mujeres y quienes tienen vello facial, rasgos más fuertes y no se maquillan, son hombres. Según esta concepción binaria, las características están tan fijas que es muy fácil “disfrazarse” del otro género, pero casi imposible “habitarlo” si no se tiene la asignación biológica correspondiente. Las personas que hacen “cross-dressing” estarían disfrazándose solamente, jugando con la incoherencia para poder

burlar a las autoridades y burlarse de la medida, pero no podrían cambiar realmente su género (que en términos binarios siempre corresponde con el que les fue asignado al nacer).

El problema es que esta producción de imágenes de crossdressing reproduce dos ideas que son muy dañinas para las poblaciones trans y no binarias: 1) el imperio de la asignación biológica en el género y las vivencias de la sexualidad y 2) la idea de que el género es una cuestión de apariencia, ropa y maquillaje. Ambas creencias niegan la validez de las experiencias de vida de las personas trans y no binarias porque minimizan el sentido y el significado de la identidad de género y lo convierten en un aspecto que se puede elegir según los caprichos de cada persona que no es tan real y válido como la genitalidad (Meme 35). De hecho, solo tolera las identidades de género diversas si logran “pasar” completamente y confundirse con el género con el que se identifiquen. De lo contrario, su experiencia se asimila al disfraz, a la impostura y por lo tanto, es objeto de risa.

Como parte de esta reafirmación del binario de género está el señalamiento de “la ventaja” que tendrían las personas con expresiones o identidades

de género disidentes de no tener ni siquiera que disfrazarse para poder salir todos los días. Esta supuesta “ventaja” es percibida por muchos como una injusticia o como una paradoja asociada a la medida. En las imágenes de Brigitte Baptiste, conocida mujer trans en Colombia, se ilustra claramente este punto: ella podría salir ambos

días porque se ve como mujer (en el día par), pero también –y este también es representado como un biológicamente– es hombre (día impar). Los memes que la representan, equiparan su identidad con el artificio de las otras imágenes, con algo arbitrario y voluntarioso completamente alejado del significado profundo de la identidad de género.<sup>11</sup>



Ahora bien, las ideas que subyacen a esta interpretación binaria del género no son nuevas. En primer lugar, está la creencia sin evidencia científica de que las identidades de género son, por un lado, sentimientos que se pueden cambiar arbitrariamente según lo que sientan cada día las personas. En segundo lugar, está la creencia pseudocientífica de que las identidades trans y no binarias son trastornos psiquiátricos, pese a que la OMS las despatologizó en el 2018 (GPP, ECFG, Sentiido, 2021). Esta última creencia se manifiesta implícitamente en algunas imágenes

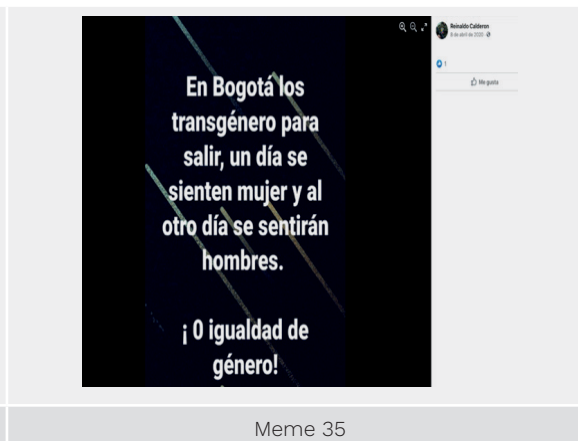
que presentan a personajes con trastornos psiquiátricos haciendo “cross-dressing” o nombrándose como personas del otro género. En el meme 34, por ejemplo, aparece el personaje de Kevin Wendell en la película Split, que padece un trastorno disociativo: los días pares es Dennis y los impares, Patricia. La asociación implícita en este caso es de la identidad de género como un trastorno psiquiátrico que puede llegar incluso a ser peligroso, dado que una de las personalidades de Wendell en Split es un criminal.<sup>12</sup>

<sup>11</sup> También podría pensarse que esta aparición de Brigitte en ambos lados de la imagen permite desmitificar el binarismo de género al representar la imposición social presente en la necesidad de representar todo en opuestos. No obstante, los textos que acompañan a las imágenes sugieren que el chiste está más relacionado con la ventaja de salir que a la ruptura del género.

<sup>12</sup> Esta referencia a Wendell aparece 13 veces en la base de datos, aunque no siempre a través de imágenes divididas, sino a través de memes clásicos en los que el personaje dice, excusándose de sus acciones: “no fui yo, fue Patricia”.



Meme 34



Meme 35

Vale la pena entonces repetirlo. Los memes reafirman el binarismo del género a través de la representación de la búsqueda de mecanismos para burlar la medida (como chiste y como evasión). Esta reafirmación es transfobia en tanto que niega la validez y existencia de las experiencias

de vida trans y no binaries. Puede ser también una fuente de violencia simbólica contra ellos porque da licencia a la reproducción de estereotipos y creencias erróneas sobre las disidencias del género que han sido la fuente de discursos de odio y violencia contra estas poblaciones.

## “Hacerse el marica” para evitar a la policía

En algunos productos el plan de burlar el “pico y género” en Bogotá se menciona de la mano de la posibilidad de que la policía, el organismo distrital encargado de la implementación de la medida, descubra el artificio. En contra de las experiencias de violencia que las personas LGBT experimentan diariamente en Colombia cuando se encuentran con la fuerza pública, los memes juegan con la idea de que la policía entendería el

chiste y lo seguiría, dejándoles en libertad. Como lo muestran las imágenes 36 y 37, los memes sugieren que todo lo que hay que hacer ante la policía es “hacerse el marica”, para poder saltarse la medida y evitar el castigo. Esta idea de la policía como cómplice del humor relacionado con la medida no solo es falsa, sino que termina por invisibilizar su carácter violento y discriminatorio contra las personas LGBT.



Meme 36



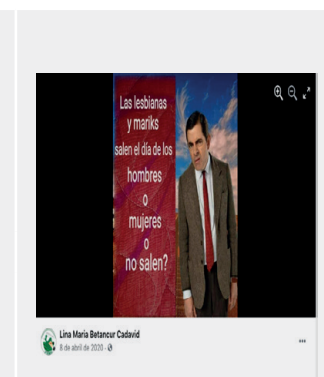
Meme 37



Meme 38



Meme 39



Meme 40

“Hacerse el marica” es una expresión popular en Colombia que se usa para designar a quien quiere ignorar sus responsabilidades; como “hacerse el bobo”, pero usando palabra “marica”, tradicionalmente peyorativa contra los hombres homosexuales, para referirse a quien quiere pasar de largo frente a lo que sucede.<sup>13</sup> El doble sentido de la expresión es fundamental para la construcción del humor sobre la medida: los memes juegan con que la expresión también se refiere a los homosexuales, para mezclar la literalidad y la metáfora: “hacerse el marica” puede significar “feminizarse” para poder salir el día que no le corresponde a los hombres o también simplemente salir a la calle ignorando la medida.

En cualquiera de los dos casos, la expresión es negativa. Como antes sucedía con las identidades de género no cisgénero, elevan la orientación sexual una condición que se puede cambiar a voluntad, como si las personas homosexuales pudieran decidir cuándo “hacerse homosexuales”. El uso de esta expresión en los memes sugiere que las personas homosexuales buscan evadir las responsabilidades que tendrían las heterosexuales. Esta evasión es coherente con la idea que se expresaba anteriormente según la cual las personas trans tendrían ventajas frente a las personas cis porque podrían salir todos los días. Ambas ideas realizan una inversión de roles en la que paradójicamente se retrata a las minorías como más privilegiadas que las mayorías, lo que termina generando una sensación de injusticia y un señalamiento de la diversidad como dañina para la sociedad.

Ahora bien, a diferencia de los memes que representaban a personas haciendo crossdressing, los memes de este tipo no aluden a la homosexualidad

de modos pictóricos. No presentan a personas homosexuales en el espacio visual, sino que les referencia a través de la idea de “hacerse el marica” en textos que se presentan como imágenes y que juegan con emojis y colores de fondo para ilustrar la ironía de la expresión, como los memes 36 y 38. De hecho, encontramos algunos memes que usan esta expresión como un colapso de las ideas de identidad de género y orientación sexual en la palabra “marica” que les permite nombrar el deseo de poder salir todos los días y criticar la arbitrariedad de la alcaldesa al decretar la medida.<sup>14</sup> Este colapso no siempre era intencional, en algunos memes y comentarios se evidencia un desconocimiento considerable de los términos asociados a la diversidad que no deja de ser violento (meme 40).

Hay aún otras referencias a la homosexualidad en los memes estudiados que no se referían a modos de burlar la medida ni se referían a los “maricas” de modo discursivo. Aunque estas son pocas, siguen la misma línea de ridiculización de políticos señalada en la primera parte. El mecanismo es, sin embargo, distinto porque se basa en la representación de parejas homosexuales que podrían salir juntas el día que les corresponde, a diferencia de las parejas heterosexuales que no podrían volver a hacerlo. En el caso de la alcaldesa, se le retrata con su esposa y se usa su orientación sexual para sugerir que impuso la medida en Bogotá para poder salir con ella (como sucedió en efecto y fue un escándalo mediático en mayo de 2020; meme 43).

Esta idea de poder salir con la pareja se usa también para ridiculizar a políticos de izquierda (particularmente a Gustavo Petro y Gustavo Bolívar, quienes aparecen varias veces en los memes). En la imagen 42, por ejemplo, se divide la imagen para constatar

<sup>13</sup> Con respecto a los sentidos de esta expresión, algunos sectores LGBT se reapropian de la expresión para señalar las omisiones del Estado frente a sus derechos. Por ejemplo, en el 2020 el senador del Partido Verde Juan Luis Castro hizo un sondeo en algunos lugares de la ciudad sobre los sentidos de la expresión para después señalar que es el Congreso de Colombia el que “se hace el marica” con los derechos LGBTI: <https://www.facebook.com/JuanLuisCasCo/videos/hacerse-el-marica-en-colombia-orgullolgbti/562091551141094/>

<sup>14</sup> Si bien la palabra “marica” es como “travesti” una de las expresiones que personas con identidades de género y orientaciones sexuales disidentes han reivindicado políticamente en América Latina para nombrar su experiencia, no es en este sentido en que se usa la expresión.

la idea de que los días pares pueden salir las parejas de mujeres y los días impares las de hombres. En este caso específico se reproduce la idea de que la homosexualidad feminiza y quita hombría, lo que “baja de estatus” a quienes son representados

como homosexuales. Este movimiento es también acompañado por el uso de expresiones como “locas” o “florecitas”, formas peyorativas de referirse a personas homosexuales en el país, para completar la burla (como en los memes 41 y 42).



“Locas y tetonas todas ellas”  
Meme 41.



Meme 42.



“Pico y género? Que golazo” Meme 43.

Este uso de representaciones iconográficas de parejas del mismo sexo, independientemente de si las personas representadas son pareja o no, reproduce la idea de que la homosexualidad baja de estatus; le representa como una experiencia negativa e inferior que permite ridiculizar a las personas. Si a esto se le suma el hecho de que en la primera parte las referencias a la homosexualidad

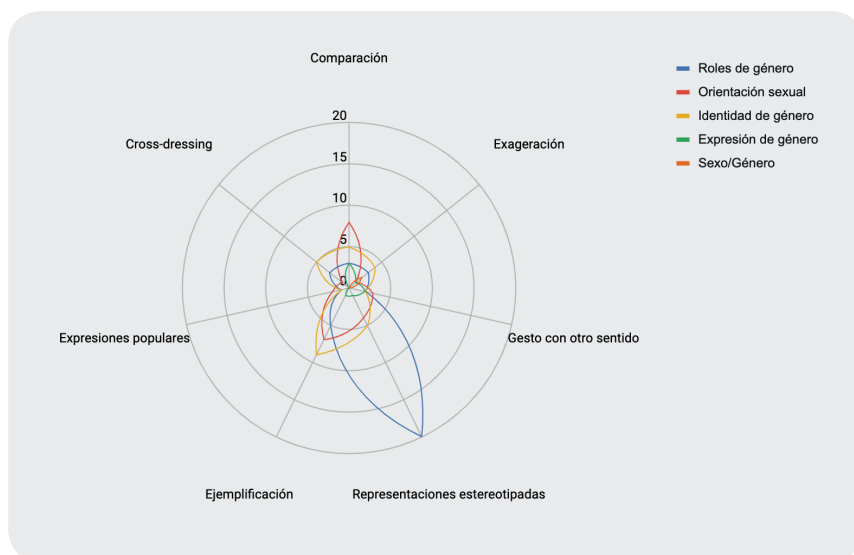
están relacionadas con la idea de la posibilidad de evasión de la medida, el cuadro se completa: la homosexualidad es representada además como producto de caprichos personales que tienen como objetivo burlar el orden social. Esta idea de orden aparece también en las imágenes relacionadas con los roles de género, como veremos a continuación.

## La cotidianidad de la medida: disruptión del orden binario y patriarcal

El modelo binario reforzado por las imágenes anteriores no deja de ser, en todo caso, producto y fuente de estereotipos de cómo se deben ver, sentir y comportarse los hombres y las mujeres en la sociedad colombiana. De hecho,

de todos los componentes del binario de género, la representación de los roles de género fue el componente que más recurrió al estereotipo como mecanismo de producción del humor (ver gráfica 5).<sup>15</sup>

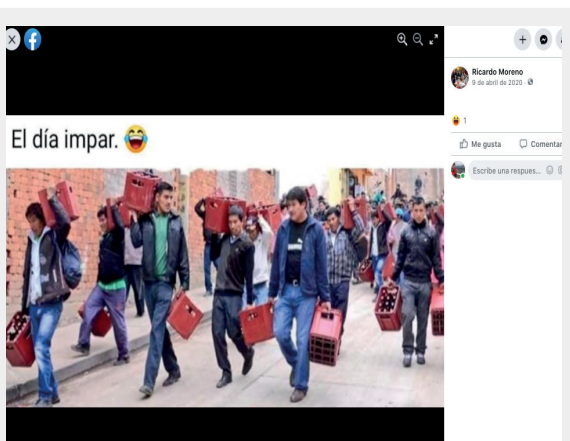
<sup>15</sup> Como decíamos anteriormente, esto no quiere decir que no se usen estereotipos en los otros productos de la base de datos, sino lo que quiere decir es que las representaciones estereotipadas son el medio privilegiado para referirse a la masculinidad y la feminidad.



**Gráfica 5:** Representación de los mecanismos humorísticos más usados (porciones del círculo) en los memes según componente del binarismo de género (colores). Como se puede ver en los roles de género el mecanismo que predomina es el uso de estereotipos para caracterizarlos.

En los memes relacionados con los roles de género, estas prescripciones se realizan a partir de asignaciones causales del tipo “dado que nació hombre, debe comportarse como (lo que la sociedad espera) para un hombre” y generalizaciones: “todas las mujeres hacen ‘X’”, donde ‘X’ puede ser: “se arreglan el pelo”, “son vanidosas”, “quieren ser madres”, entre otros. En el caso del pico y género, las referencias son claras: “el día

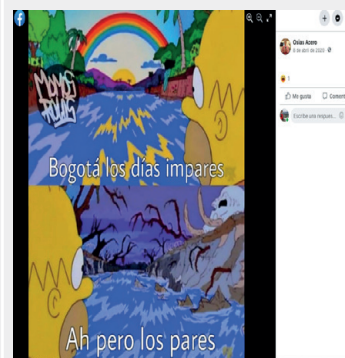
impar, los hombres salen a tomar” (meme 44); el día par, ellas salen por motivos de trabajo o de persecución a los hombres (meme 45). Estas divisiones de los roles durante los días pares e impares parecen tener un efecto sobre el ambiente de la ciudad: como lo muestra el meme 46, habría más armonía y tranquilidad los días impares, mientras que los pares solo habría muerte y destrucción porque son ellas las que salen.



Meme 44



Meme 45



Meme 46

Todo eso se debe a que las generalizaciones relacionadas con la feminidad y la masculinidad en el contexto del “pico y género” suponen un orden de la naturaleza que se divide en tres ideas: 1. las relaciones amorosas y emocionales de las personas son necesariamente heterosexuales, 2. hay una naturalización de la división sexual del trabajo en la pareja heterosexual y 3. Los comportamientos de los hombres y las mujeres por fuera de su relación familiar también son fijos y determinados.

Estas suposiciones se ven claramente en uno de los temas más recurrentes en la base de

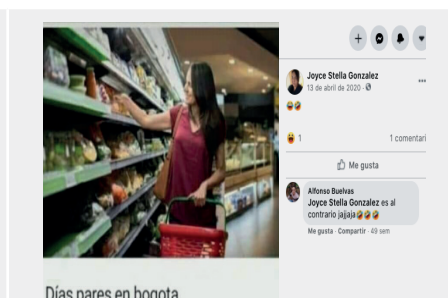
datos: la necesidad de mercar durante las restricciones de la movilidad. En los memes relacionados, de manera coherente con la idea tradicional de familia, son ellas las encargadas de los asuntos domésticos y de “hacer bien el mercado”; para ellas es “normal” (¿natural?) ir y conseguir los productos de la canasta familiar (meme 50). Por eso, tienen que asegurarse de que ellos cumplan con su trabajo a través de listas para los hombres, con dibujos de cada uno de los artículos que deben comprar (imagen 51), que no solo los infantilizan, sino que las responsabilizan a ellas del cuidado del orden del hogar.



Meme 48.



Meme 49



Meme 50



Meme 51

Aun así, estos esfuerzos se saben infructuosos: como lo muestra el meme 48, que “traduce” la medida a términos cotidianos: “lunes, miércoles y viernes salen hombres a comprar. Martes, jueves y sábados, salen las mujeres a devolver lo que los hombres compraron mal”. Esta supuesta incapacidad de los hombres para “mercar bien” es también tema de las “conversaciones de días impares” (como el hashtag que circuló en abril en Twitter; meme 49), que señalan los errores de los hombres al tratar de mercar y reiteran la necesidad de que sean ellas las que sigan haciéndolo. En

consecuencia, se da un cambio del ambiente anteriormente representado: la armonía se da ahora cuando ellas se dedican a las actividades que tradicionalmente “les corresponden”; la presencia de ellos solo genera caos en el supermercado, un caos que ellos tienen que enfrentar en conjunto, heroicamente (Imagen 50).

Así pues, los memes relacionados con los roles de género juegan con la idea de orden social. Es un orden que se muestra armónico si ellas están realizando las tareas que tradicionalmente

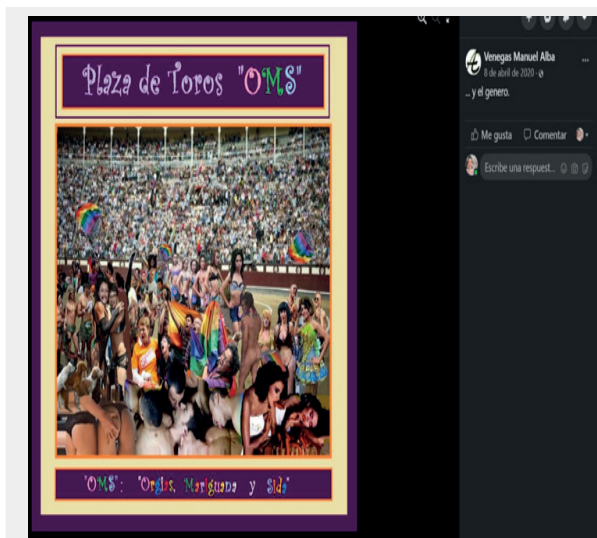
les corresponden, como mercar e ir a trabajar, mientras que ellos salen y se divierten. En este sentido, la medida rompe con el orden en tanto que obliga a los hombres a salir y a hacer las tareas que no les corresponden. Sin embargo, no se trata de una ruptura definitiva porque ellas deben nuevamente salvar la cotidianidad

haciéndose cargo de que ellos no se equivoquen en el mercado o que las compras se ajusten a la necesidad de cada hogar. En cualquiera de los dos casos, los hombres son protegidos de las labores propias de la adultez y el orden patriarcal en la pareja heterosexual termina blindándose frente a su ruptura momentánea.

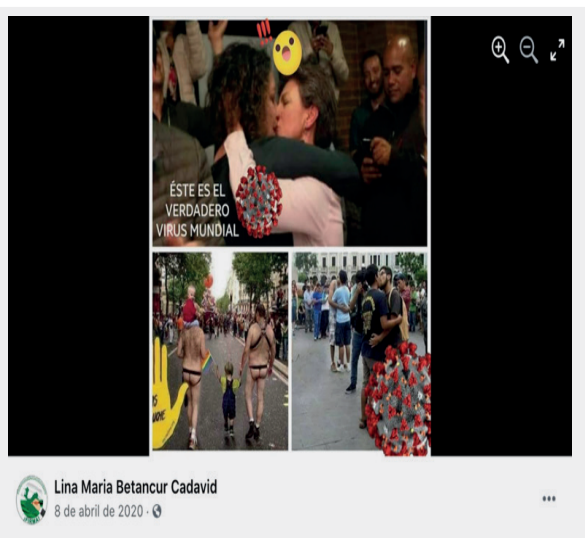
## Del pensamiento conspirativo como protección del orden

Esta idea de orden social en riesgo también aparece en otros memes de la base de datos. Aunque con una menor frecuencia, estos memes hacen eco de la idea conservadora de que la homosexualidad –y la diversidad en general– degenera la moralidad

y el orden de la naturaleza. En algunas imágenes se representan las expresiones de cariño de parejas homosexuales o marchas del orgullo gay como un virus que se propaga rápidamente por el mundo (imagen 53).



Meme 52: "... y el género".



Meme 53.

Esta idea de peligro de las orientaciones sexuales para el orden se extiende también a las identidades de género. En los memes estudiados encontramos también algunas imágenes que se referían a la idea de inclusión de las identidades de género diversas, valor principal de los movimientos LGBT y de las luchas feministas interseccionales. Sin embargo, como en los productos anteriores, no se trataba de una lectura de la inclusión como principio

de la convivencia y del respeto de los derechos humanos de todas las personas, sino más bien de la inclusión como un asunto de corrección política impuesto por fuerzas internacionales (como la ONU, la OMS o los académicos) que se aleja de la concepción binaria del género, más cercana al orden patriarcal, al sentido común y a la tradición (memes 54-56).



Meme 54.



Meme 55.

Meme 56.



Meme 57.

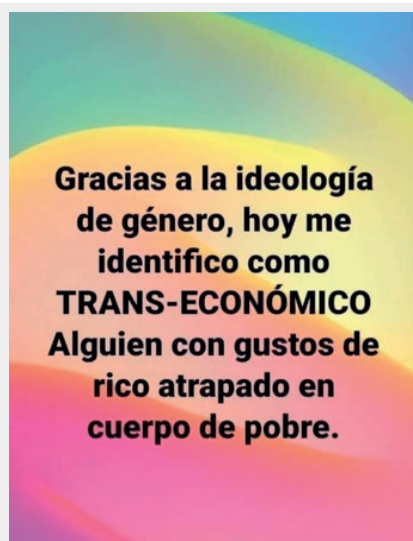
Las referencias a la inclusión usan la exageración como mecanismo humorístico principal. Como lo muestran las imágenes anteriores, el deseo de incluir la diversidad se presenta como el efecto de la hipersensibilidad de algunos pocos, como en los memes 55 y 56. Estos memes modifican la frase “¿alguien quiere pensar en los niños?” de Helen Alegría, la esposa del reverendo Alegría en Los Simpson, para hacer eco de su tono exagerado y alejado de la realidad. En este caso, la sensibilidad se representa como la desnaturalización del binario en “31” o “14mil” géneros entre los cuales se puede escoger según el capricho de cada uno, lo que no sólo desinforma sino que caricaturiza la diversidad. Este mismo movimiento se puede observar en la imagen 51 que modifica las señales de los baños para ridiculizar la discusión sobre la inclusión encabezada por los movimientos trans con respecto a los baños públicos. En esta se incluye la señal que pone al muñequito como mitad hombre y mitad mujer de la mano de otras modificaciones que al autor le parecen ridículas y producto de una moda que resulta degenerada.

Esta misma caricaturización de la diversidad aparece en los productos que hacen alusión a

la idea de “ideología de género”. Esta expresión es un pseudo-concepto maleable usado por grupos conservadores para agrupar las posturas feministas, queer y disidentes en una amenaza contra los valores tradicionales –binarios conservadores y a menudo religiosos. De hecho, ha sido usada estratégicamente en todo el mundo durante los últimos 20 años para restringir los derechos de las mujeres y personas LGBTQ+, incluídas les niñes (GPP, ECFG, Sentiido, 2021). Aunque las referencias a esta expresión en los productos estudiados son bastante escasas (solo aparecen en 5 de los 317 memes originales), hacen eco de los prejuicios más dañinos en contra de las personas trans y no binarias, como los que explicamos en los capítulos anteriores. En las imágenes 58 y 59, por ejemplo, se representa la identidad de género como un disfraz a través de analogías y de señalamientos irónicos a la posibilidad de desviarse de la asignación biológica. La referencia a los animales de la imagen 58 es además particularmente peligrosa porque, en su búsqueda por mostrar lo que sucede en la naturaleza para invalidar las experiencias de las personas trans, termina por quitarles humanidad y negar su existencia en la sociedad humana.



Meme 58.



Meme 59.



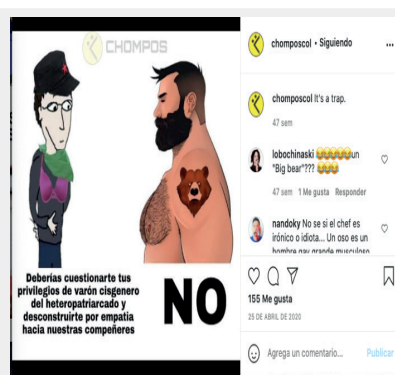
Meme 60.

Esta asimilación de la diversidad a algo escandaloso o ridículo termina por volverla parte de un complot, la conspiración de los que dicen “todes”, peor que la pandemia y de la que tocaría tomar distancia (meme 57). Es una conspiración “progre”, incluyente, asociada al feminismo que los memes equiparan al machismo y que representan como un atentado contra la complementariedad de los sexos (imagen 63)<sup>16</sup> y, en particular, la masculinidad tradicional. Las imágenes 61 y 62 buscan realizar este movimiento a través de la reducción al absurdo de las posturas feministas interseccionales y queer sobre el género; sin embargo, no es un ejercicio

de refutación argumentativa, sino más bien un ejercicio de ejemplificación: en ambos casos, la imagen acompañante hace que la postura del texto se vuelva risible: las feministas son retratadas como “hombres débiles” vestidos de mujer que tratan de imponerles reglas arbitrarias y lejanas de los privilegios biológicos a los “verdaderos machos”, que tienen pene y son quienes se atreven a contradecirlas. En esta contradicción, los hombres cisgénero se volverían defensores de la tradición, de la biología –o al menos de una biología simplificada– y, por lo tanto, del binarismo en el que se fundamenta el orden patriarcal.



Meme 61. “No me ataques con tu discurso de odio”



Meme 62: “It’s a trap”

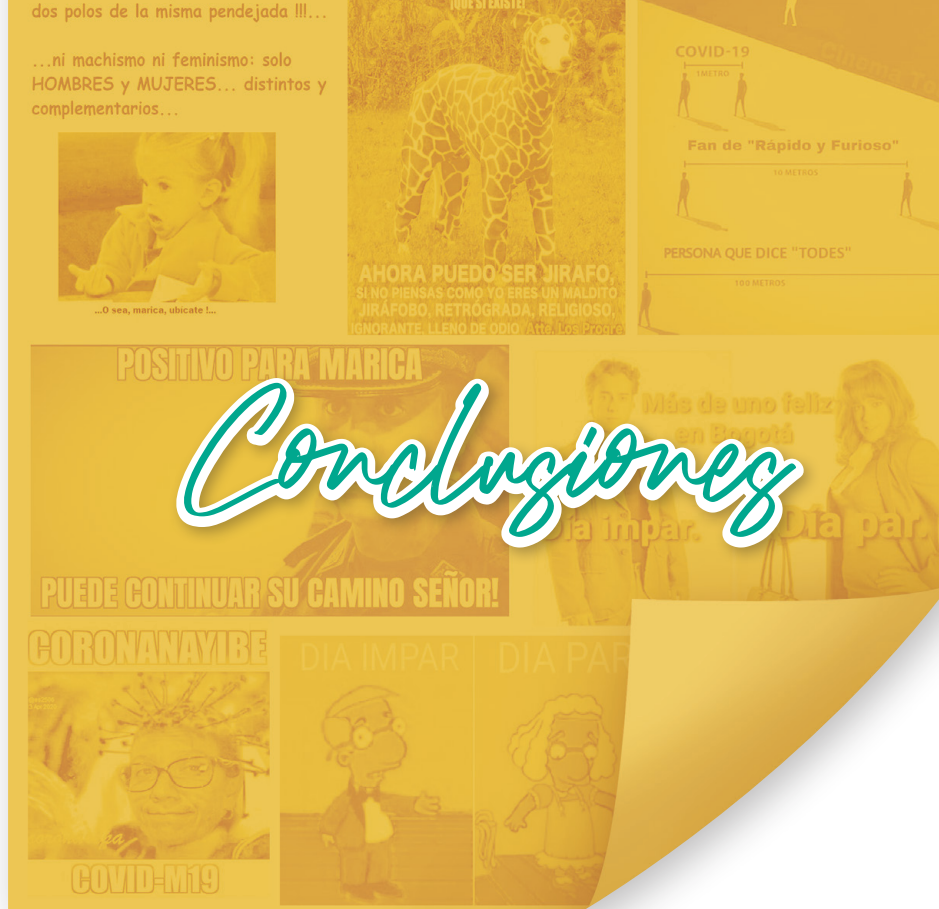


Meme 63: “Empieza doña Claudia con la misma pendejada. Se había demorado...”

<sup>16</sup> Esta idea de complementariedad de los sexos fue promulgada por Juan Pablo II, antigua cabeza de la Iglesia Católica, en 1986 (GPP, ECFG, Sentido, 2021).

Es importante recordar que esta transformación de la diversidad y de quienes la defienden en un atentado contra el orden patriarcal es la continuación de la suposición de que la diversidad “degenera” y de que el rol de las mujeres es necesario para mantener la normalidad, tal y como se expresaba en algunos de los memes estudiados. Sin embargo, el movimiento de transformación no se queda ahí. Al ser elevada a conspiración contra el orden y la normalidad, la diversidad y la lucha contra la discriminación, la violencia y los privilegios

normalizados se retratan como el problema de las sociedades modernas, como una moda que confunde y es peligrosa. Nada más alejado de la realidad. Sin embargo, el efecto de las ideas que aparecen en algunos de los memes es un llamado a proteger el orden binario y patriarcal, lo que implica vigilar el cumplimiento de la normativa de género y castigar a los disidentes, al menos en este caso, con los efectos del humor: el ridículo, la caricaturización, la deformación de su experiencia y de sus posturas.



# Conclusiones

- ✓ Entre los memes estudiados encontramos algunos que buscan criticar la medida a través de la parodia y la caricaturización de las cabezas visibles encargadas de liderar en la pandemia. Aunque su contenido principal no tiene que ver con la idea de género, la crítica se señala a través de mecanismos como la comparación, el “cross-dressing”, la exageración y el uso de estereotipos para reforzar la idea de que los géneros son solo dos (hombres y mujeres), se corresponden con el sexo asignado al nacer y son además heterosexuales. En el caso de Claudia López, las críticas a la medida pasaban por referencias a su expresión de género y a su orientación sexual. De esta manera, se hizo evidente que la crítica política es una forma de reforzar el binarismo de género.
- ✓ Aunque la medida reconocía a las personas trans y no binarias en su formulación, la gran mayoría de memes originales estudiados (86%) hacía chistes desde el binarismo de género (16% sobre identidades de género, 14% sobre roles de género, 11% sobre orientaciones sexuales, 3% sobre expresiones de género, y 42% sobre distintas combinaciones de estas categorías). Esto quiere decir que la mayoría de memes estudiados asumen que el mundo está dividido en dos géneros, hombres y mujeres, cuyas identidades, expresiones de género, comportamientos, relaciones y deseos están determinadas por el sexo que se les asigna al nacer y por las expectativas culturales atadas a este hecho.

- ✓ Los recursos humorísticos usados en los memes eran simples, esto no solo está relacionado con el medio digital en el que se transmite el mensaje, ni con el carácter memético de los productos, sino también con la medida y los términos en los que fue formulada. Aunque esta reconocía a las personas trans y no binarias, la medida apelaba principalmente a las personas que cumplen con el binario. Asimismo, dado que la concepción binaria del género está tan arraigada en el país, es fácil apelar al “sentido común” a través de imágenes divididas y personajes haciendo crossdressing.
- ✓ A través de estos recursos humorísticos se refuerzan ideas erróneas y violentas sobre la diversidad: aunque aparece varias veces en los productos estudiados, la identidad de género no es una cuestión de ropa y maquillaje que puede cambiarse según el capricho diario de las personas; la orientación sexual homosexual no es peligrosa para el orden social, y no hay jerarquías entre las parejas heterosexuales que deban cumplirse para mantener la normalidad. Nada más alejado de la realidad del significado profundo y vivencial de diversidad y de los derechos básicos que deben tener tanto las mujeres como la población LGBT.
- ✓ En los memes estudiados el humor no solo confirma y naturaliza el orden binario, sino que desaprueba, niega, ridiculiza y castiga las identidades y relaciones no normativas. Aunque parece que es “solo un chiste” que se hace “for the lulz” y que además es “solo digital”, este castigo normaliza la discriminación y niega la existencia de la diversidad. Por esta razón, la “vigilancia moral” que ocurre en los memes del pico y género es también “vigilancia del género”. Y, en tanto que masifica la idea errónea de que la diversidad es anormal e ilegítima, puede tener consecuencias negativas para las personas LGBT en la vida offline.
- ✓ La confusión entre las identidades de género y las orientaciones sexuales que se evidencia en los productos analizados y en los comentarios que les acompañan puede convertirse en sí misma en una forma de violencia: no solo niega las experiencias que colapsa en un mismo concepto, sino que representa todo aquello que es percibido como diferente y diverso como dañino para la sociedad.
- ✓ Algunos memes transforman la diversidad, la inclusión, la equidad y el feminismo en un peligro contra el binario de género, la idea de complementariedad de los sexos y la masculinidad tradicional. Aunque estos memes eran pocos, resumen otras ideas presentes en la base de datos y las elevan a amenaza contra el orden establecido frente a la cuál los sectores conservadores deben responder.
- ✓ En la base de datos había muy pocos productos relacionados con posturas progresistas a favor de los derechos de las personas trans o no binarias. Estas eran en su mayoría informativas y no recurrían al humor. Esta escasez no es un reflejo de la conversación general en donde había varias respuestas desde posturas feministas, queer y no binarias que demostraban las falencias en la argumentación de quienes defendían el binario. No obstante, su ausencia evidencia que los canales audiovisuales –y humorísticos– en las conversaciones sobre las medidas están dominados por posturas conservadoras que defienden el binarismo de género. Esto no necesariamente implica que haya que producir humor sobre situaciones de violencias ni sobre los estereotipos que generan daño a poblaciones específicas –y que corren el riesgo de reproducir y masificar los prejuicios–, pero tal vez sí implica a repensar los canales y los modos en que se está dando la conversación sobre la coyuntura de la pandemia.



## Glosario<sup>17</sup>

<b>Características sexuales</b>	Características anatómicas a partir de las cuales se asigna el sexo biológico. Estas incluyen los genitales, los órganos sexuales internos, las hormonas sexuales y los cromosomas.
<b>Sexo</b>	“Sexo” tiene dos significados. Por un lado, se refiere al sexo biológico o a la composición biológica de la persona que es asignada con base en una o varias de las características sexuales: cromosomas, órganos internos reproductivos, genitales. Por otro lado, se refiere a los actos sexuales, es decir, a las prácticas que generan placer y/o que pueden resultar en la reproducción (Moore & Reynolds, 2018).
<b>Sexo asignado al nacer</b>	<p>“características físicas (principalmente los genitales) que permiten clasificar a una persona al momento de nacer, como hombre (sexo masculino) o como mujer (sexo femenino)”. (Sentiido, 2017)</p> <p>A las personas que nacieron con características sexuales que no corresponden a las concepciones binarias de hombres y mujeres, se les suele asignar “intersexual” al nacer. Sin embargo, la mayoría de países no incluye la categoría de intersexual en sus documentos oficiales, pese a las evidencias de los daños que produce esta omisión. En algunos se somete a las personas intersexuales a procedimientos médicos dañinos y no consentidos para alinear sus cuerpos con el binario hombre-mujer.</p>

<sup>17</sup> Estas definiciones son una adaptación del glosario del informe: “Manufacturing Moral Panic: Weaponizing Children to Undermine Gender Justice and Human Rights” de GPP, ECFG y Sentiido.

<b>Intersexual</b>	Término sombrilla que se refiere a las personas que tienen variaciones en sus características sexuales (genitales, cromosómicas y gonadales) que no se corresponden con las concepciones tradicionales de los cuerpos femeninos o masculinos (Canavera et al., 2018; InterACT & AIS-DSD Support Group, 2020).
<b>Género</b>	Constructo social que asigna a las personas según el sexo asignado al nacer características psicológicas, culturales y sociales. Estas características generan expectativas sobre cómo deben verse y comportarse todas las personas (ILGA-Europe, 2019; Sentiido, 2017).
<b>Identidad de género</b>	“Experiencia individual y sentida internamente del género. Esta experiencia puede coincidir o no con el sexo asignado al nacer”(ILGA-Europe, 2015).
<b>Cisgénero</b>	Personas para las que el sexo asignado al nacer coincide o está alineado con su identidad de género, como lo sugiere el prefijo “cis” que quiere decir “del mismo lado” (Martínez, 2014).
<b>Transgénero</b>	Personas para las que hay una “disonancia” entre su identidad de género y el sexo que les asignaron al nacer (Martínez & Rojas, 2019). El prefijo “trans” quiere decir “del otro lado” o “a través” del género. Las personas transgénero no tienen que experimentar una transición médica (hormonal o quirúrgica) para ser personas “trans”. De hecho, “trans” es un término sombrilla que incluye las identidades que comparten la disonancia entre el sexo asignado al nacer y su identidad de género (Martínez & Vidal-Ortiz, 2019).
<b>Personas no binarias</b>	Personas cuya identidad de género se sale del binario “hombre”/ “mujer”.
<b>Expresión de género</b>	Forma en la que una persona expresa su identidad de género por medio de su comportamiento, intereses y apariencia (ILGA-Europe, 2015). La expresión de género no depende del sexo asignado al nacer ni de la orientación sexual ni de la identidad de género. De hecho, puede cambiar durante la vida de las personas y no necesariamente se ajusta a las expectativas sociales.
<b>Orientación sexual</b>	Atracción afectiva, emocional y sexual por otras personas (ILGA-Europe, 2019; Sentiido, 2017).
<b>Asexual</b>	Una persona que no experimenta atracción sexual.
<b>Heterosexual</b>	Una persona que siente atracción sexual y afectiva por personas de otro género.
<b>Homosexual</b>	Una persona que siente atracción sexual y afectiva por personas de su mismo género.
<b>Bisexual</b>	Una persona que siente atracción sexual y afectiva por personas de más de un género.
<b>Pansexual</b>	Una persona que siente atracción sexual y afectiva por las personas independientemente de su identidad de género.

<b>Heteronormatividad</b>	Sistema de creencias que asume que todas las personas son heterosexuales. En sociedades heteronormativas la heterosexualidad se exige social y en ocasiones también legalmente. Ser o parecer heterosexual se convierte entonces en una condición para el bienestar y la supervivencia física y económica de las personas.
<b>Cisnormatividad</b>	Sistema de creencias que asume y exige que todas las personas sean cisgénero. La cisnormatividad premia a las personas cisgénero —o a aquellas que son percibidas como tales— con reconocimiento político y social, protección legal y oportunidades económicas. De hecho, en sociedades cisnormativas ser o parecer cisgénero puede garantizar el bienestar y la supervivencia de las personas, mientras que no serlo puede llevar a privaciones de derechos o incluso a la muerte.
<b>Normatividad de género / Cisheteronormatividad</b>	Sistema de creencias que asume y exige que todas las personas sean heterosexuales y cisgénero. Las sociedades cisheteronormativas tienen jerarquías muy marcadas y distribuyen inequitativamente derechos, recursos y oportunidades según el binario de género (hombre/mujer). Además, las leyes, políticas y normas culturales de estas sociedades buscan “hacer cumplir” los roles y comportamientos asociados al binario de género.
<b>Interseccionalidad</b>	Perspectiva teórica y metodológica que busca esclarecer las interrelaciones entre las estructuras de poder históricas y la opresión por raza, clase y género para poder desmantelarlas (Viveros Vigoya, 2016).
<b>Violencia simbólica</b>	En términos del sociólogo francés Pierre Bourdieu, violencia indirecta ejercida por los “dominadores” en contra de los “dominados”, sin que estos sean conscientes de las prácticas en su contra. Una forma de violencia simbólica mediática es la reproducción de mensajes y valores estereotipados que reproducen la desigualdad y naturalizan la discriminación contra poblaciones específicas, como las mujeres y la población LGBT (Bárcenas Barajas, 2021)
<b>Cispassing</b>	“Passing” es un término en inglés para designar los esfuerzos de algunas personas de ocultar su diversidad para “pasar por” personas cis o heterosexuales y que “no se les note” su identidad de género o su orientación sexual. En el caso de las personas trans, el “cispassing” está relacionado con que “pasen por personas del género deseado” o “por no trans”. Esta asimilación de las personas trans y no binarias a personas cisgénero les hace “menos incómodas” y les garantiza un trato distinto (Guzmán & Platero, 2012). Sin embargo, refuerza el modelo binario y la idea según la cual las personas trans deben cumplir los estereotipos de género para poder ser reconocidos en la sociedad (Ruiz, 2018).

## Distinciones conceptuales

¿A qué productos culturales nos referimos cuando hablamos de memes?

	Categoría	Descripción
Forma	<b>Embedded memes</b>	Meme que se forma de varios memes más pequeños en su espacio visual
	<b>Imagen dividida</b>	División del espacio visual para señalar una oposición binaria. Puede ser vertical u horizontal
	<b>Collage visual</b>	Recortes de imágenes de varias fuentes para generar una nueva con otro sentido
	<b>Imagen/Texto</b>	Mensaje, chiste o narración de la coyuntura. El texto ocupa todo el espacio visual y se presenta con la letra ampliada, fondo de color y emojis.
	<b>Publicaciones de otras redes</b>	Pantallazos de publicaciones de otras redes que empiezan a circular como parte de la conversación
	<b>MemeClásico</b>	Imagen con un texto que puede referirse a lo que dice el personaje o a una descripción de lo que sucede en la escena. El texto aparece en la parte superior en un espacio en blanco o como parte de la imagen en letras grandes o en mayúsculas
	<b>Viñetas Tipo comic</b>	Serie de imágenes que se leen secuencialmente y que forman una historia
	<b>Imagen con Diálogo</b>	La imagen está de un lado y un texto en el otro que parece ser lo que piensa o dice la imagen. En ocasiones hay globos de texto, como si fuera una viñeta de comic
	<b>Embedded video</b>	Tiene la forma de un meme clásico, pero en vez de la imagen se incluye un video
	<b>Video</b>	Clip corto de película, serie o toma casera
	<b>Imagen producto cultural</b>	Imagen aparecida en películas, series, vida cotidiana, usada en un contexto distinto de su circulación original
	<b>GIF</b>	Imagen animada o clip de video de pocos segundos que se repite una y otra vez
	<b>Modificación otro producto</b>	Uso de una imagen en un contexto distinto de su circulación original con alguna modificación alusiva a la coyuntura (puede estar pisada por un texto diferente, pudo haber sido modificada, etc.)
<b>Infografía</b>	Imagen acompañada de algún tipo de gráfica	

### A. Captura y limpieza de los datos

La búsqueda de imágenes se realizó con una metodología mixta, con un componente humano y uno automatizado, como es detallado a continuación:

#### Componente humano:

- ✓ En páginas de memes y de humor identificadas en el buscador y los algoritmos de recomendación de Facebook e Instagram.
- ✓ Revisión de los productos publicados en cada grupo en las fechas del “pico y género”.
- ✓ Identificación de los productos que hacen referencia a género al “pico y género”.
- ✓ Total: 42 productos estudiados

#### Componente automatizado:

- ✓ Búsqueda de palabras clave: (“pico y género” OR “día par” OR “día impar”) AND (“pico y género” OR cuarentena OR restricción OR hombre OR mujer OR trans)-dependiendo de la red hubo modificaciones
- ✓ Se revisaron:
  - 140 publicaciones relacionadas en Instagram
  - Las 200 publicaciones con más interacciones en Facebook (30.000 comentarios)
  - Las 100 publicaciones con más alcance en Twitter (19.000 comentarios)
- ✓ En total: aproximadamente 440 publicaciones y 59.000 comentarios.
- ✓ En Facebook y Twitter los memes aparecen en su mayoría como respuestas a noticias o publicaciones de la alcaldía. No como publicaciones aisladas.
- ✓ Se arma una base con estos memes. Cada imagen es única, salvo por aquellas que

comparten imágenes y textos con alguna modificación (tipo de letra, color y ubicación).

- ✓ En total: se estudiaron: 187 productos de Facebook, 132 de Twitter, 7 de Instagram.
- ✓ Total: 326 productos estudiados (+257 repetidos)

En total se estudiaron 625 productos. Estos fueron después revisados para verificar su pertinencia e incluirlos en una sola categoría en caso de ser repetidos. Este proceso de limpieza de la base de datos también eliminó los productos que, aunque pueden considerarse como memes, no aludían directamente a la medida. Al final, se analizaron 317 productos (y se dejaron aparte 308 repetidos).

### B. Análisis de Datos

A partir de las definiciones consignadas en el marco teórico, se realizó el proceso de análisis de la siguiente manera:

- ✓ Asignación de un marcador de forma, contenido y mecanismo humorístico principal a cada uno de los productos estudiados.
- ✓ Identificación de tendencias y de las categorías más repetidas en la base de datos estudiada.
- ✓ Caracterización de la representación de cada producto y su relación con las expectativas de roles, comportamientos e identidades típicas de sociedades cisheteronormativas. En otras palabras, revisión de qué tanto se reproducen estereotipos, se cuestionan o se castigan las identidades no normativas en los productos estudiados.
- ✓ Exploración de dinámicas específicas relacionadas con la evolución de los memes en términos de forma y contenido y con su masificación.



- Bárcenas Barajas, K. (2021). La violencia simbólica en el discurso sobre la 'ideología de género': una perspectiva desde la dominación simbólica a través del pánico moral y la posverdad. *Espacios Sociales a Debate*. [http://www.scielo.org.mx/scielo.php?pid=S2007-49642021000100125&script=sci\\_arttext](http://www.scielo.org.mx/scielo.php?pid=S2007-49642021000100125&script=sci_arttext)
- Barreto, L. (2020, April 13). Pico y género: cómo funciona en la cuarentena de Bogotá | Bogota.gov.co. Bogotá.Gov.Co. <https://bogota.gov.co/mi-ciudad/gobierno/cuarentena/pico-y-genero-como-funciona-en-la-cuarentena-de-bogota>
- Bazo Reisman, A. (2020, April 17). ¿Por qué falló Perú con el "pico y género" para contener al Covid-19? *France 24*. <https://www.france24.com/es/20200417-peru-fallo-pico-y-genero-coronavirus-confinamiento>
- Bergson, H. (n.d.). La risa. Ensayo sobre el significado de la comicidad (E. Godot (ed.)).
- Colombia Diversa. (2020). 2020, el año con la cifra más alta de violencia policial, asesinatos y amenazas contra personas LGBT. *Colombia Diversa*. <https://colombiadiversa.org/blogs/2020-el-ano-con-la-cifra-mas-alta-de-violencia-policial-asesinatos-y-amenazas-contra-personas-lgbt/>
- Drakett, J., Rickett, B., Day, K., & Milnes, K. (2018). Old jokes, new media -online sexism and constructions of gender in internet memes. *Feminism and Psychology*, 28(1), 109–127. <https://doi.org/10.1177/0959353517727560>
- Farb, L. (2019). El humor como herramienta de control social y la vergüenza como castigo. *XIII Jornadas de Sociología*. Facultad de Ciencias Sociales, Universidad de Buenos Aires, Buenos Aires.
- Global Fund For Women. (2021). What is Gender Justice? . Global Fund for Women. <https://www.globalfundforwomen.org/gender-justice/>
- Goetz, A. M. (2007). Gender Justice, Citizenship and Entitlements. Core Concepts, Central Debates and New Directions for Research. In M. Mukhopadhyay & N. Singh (Eds.), *Gender Justice, Citizenship and Development* (pp. 15–56). Zubaan. <https://www.idrc.ca/sites/default/files/openebooks/339-3/index.html>
- González Cabrera, C. (2021). Panama's gender-based lockdown and the resilience of transgender activism: An interview with Pau González of Hombres Trans Panamá. *Global Public Health*. <https://doi.org/10.1080/17441692.2021.1939759>

- GPP, ECFG, Sentiido. (2021). Manufacturing Moral Panic: Weaponizing Children to Undermine Gender Justice and Human Rights. Disponible en: <https://global-philanthropyproject.org/2021/03/24/manufacturing-moral-panic/>
- Guzmán, P., & Platero, R. (Lucas). (2012). Passing, enmascaramiento y estrategias identitarias: diversidades funcionales y sexualidades no normativas. Bellaterra. <https://core.ac.uk/download/pdf/36118599.pdf>
- ILGA-Europe. (2019). ILGA-Europe Glossary. Webpage. <https://www.ilga-europe.org/resources/glossary>
- Kane, E. W. (2020). Policing Gender Boundaries. Who's Watching?, 239–259. <https://doi.org/10.2307/j.ctv17vf76w.17>
- Komesu, F. C., Gambarato, R. R., & Tenani, L. E. (2018). <b>'I will not become an Internet meme': visual-verbal textualization process in the study of the power and resistance in Brazil. Acta Scientiarum. Language and Culture, 40(2), 43714. <https://doi.org/10.4025/actascilangcult.v40i2.43714>
- Miller, D., Costa, E., Haynes, N., McDonald, T., Nicolescu, R., Sinanan, J., Spyer, J., Venkatraman, S., & Wang, X. (2016). How the World Changed Social Media. UCL Press. <https://discovery.ucl.ac.uk/id/eprint/1474805/1/How-the-World-Changed-Social-Media.pdf>
- Olisa, M. (2016, August 26). 5 ejemplos de violencia simbólica – Afroféminas. Afroféminas. <https://afrofeminas.com/2016/08/26/5-ejemplos-de-violencia-simbolica/>
- Pomés Trujillo, D. (2020, April 18). Con el pico y género, la violencia policial y la discriminación provocan más miedo que la pandemia | CARTEL URBANO. Cartel Urbano. <https://cartelurbano.com/causas/con-el-pico-y-genero-la-violencia-policial-y-la-discriminacion-provocan-mas-miedo-que-la>
- Ruiz, E. (2018, October 16). ¿Es bueno el “cispasing”? | Lost in Transition #33 | Elsa Ruiz - YouTube. Lost in Transition-Youtube. <https://www.youtube.com/watch?v=cyJKiB8ESXA>
- Ruíz, N. (2016). La rebelión de la risa: ¿cómo entender a Anonymous? | Tierra Adentro. <https://www.tierraadentro.cultura.gob.mx/la-rebelion-de-la-risa-como-entender-anonymous/>
- Sentiido. (2017, January 16). Diversidad sexual y de género para dummies | Sentiido. Sentiido. Com. <https://sentiido.com/diversidad-sexual-y-de-genero-para-dummies/>
- Sentiido. (2020, April 22). Prejuicios y estereotipos, los problemas detrás del “pico y género” | Sentiido. Sentiido.Com. <https://sentiido.com/prejuicios-y-estereotipos-los-problemas-detras-del-pico-y-genero/>
- Shifman, L. (2013). Memes in a digital world: Reconciling with a conceptual troublemaker. *Journal of Computer-Mediated Communication*, 18(3), 362–377. <https://doi.org/10.1111/jcc4.12013>
- Taecharungroj, V., & Nueangjamnong, P. (2015). Humour 2.0: Styles and Types of Humour and Virality of Memes on Facebook. *Journal of Creative Communications*, 10(3), 288–302. <https://doi.org/10.1177/0973258615614420>
- Temblores. (2019). Qué maricada con nuestros derechos | TEMBLORES ONG. Temblores ONG. <https://www.temblores.org/que-maricada-con-nuestros-derechos>
- Viveros Vigoya, M. (2016). La interseccionalidad: una aproximación situada a la dominación. *Debate Feminista*, 52, 1–17. <https://doi.org/10.1016/J.DF.2016.09.005>
- Zavala, L. (1992). Para nombrar las formas de la ironía. *Discurso, Teoría y Análisis*, 13(0188–1825), 59–83. <http://ru.iis.sociales.unam.mx:8080/jspui/handle/IIS/5484>



Día impar

Día par



Deberías cuestionarte tus privilegios de varón cisgénero del heteropatriarcado y desconstructirte por empatía hacia nuestras compañeras

NO

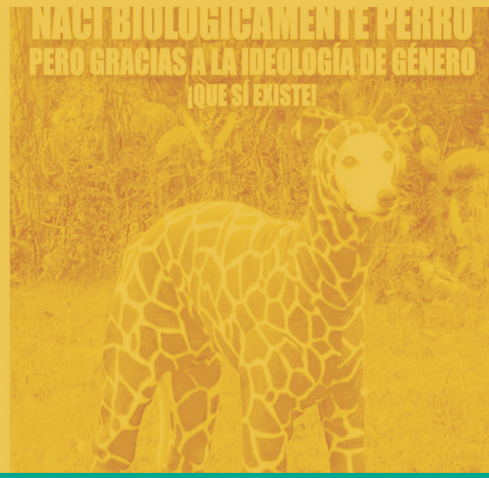


Los hombres que usan tiktok pueden salir todos los días"

CLAUDIA LÓPEZ

... "MACHISMO" y "FEMINISMO": los polos de la misma pendejada !!!...

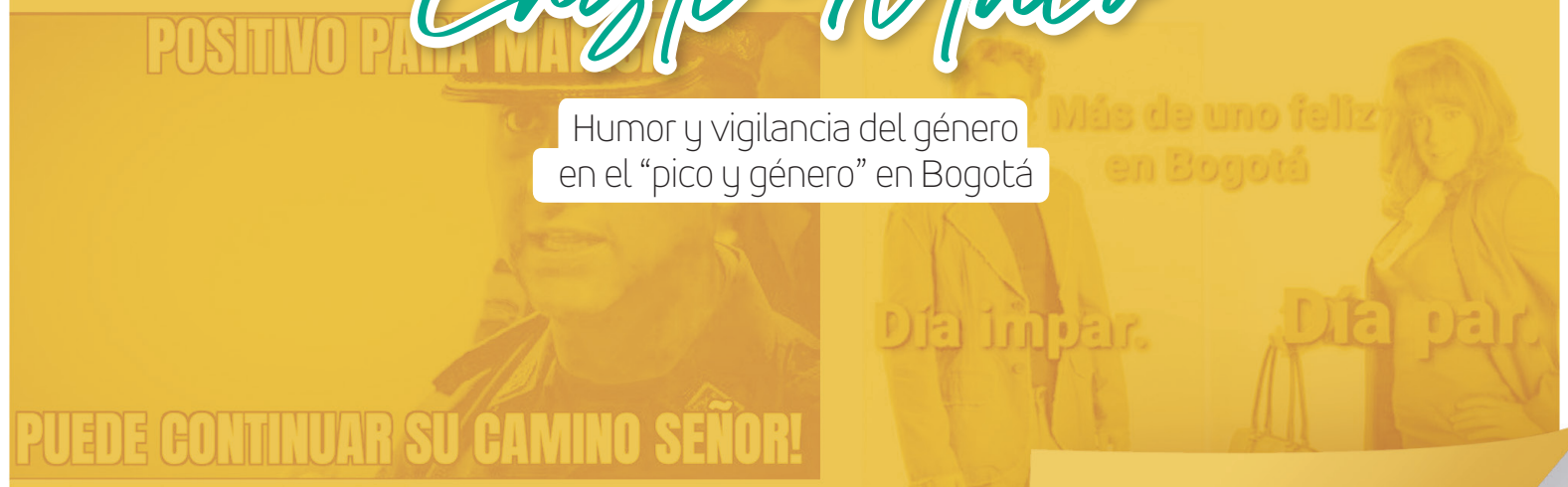
... ni machismo ni feminismo: solo HOMBRES y MUJERES... distintos y complementarios...



...0 sea, marica, ubicate !...

# Cuando no solo es un Chiste Malo

Humor y vigilancia del género en el "pico y género" en Bogotá



sentiido